



مدیریت ارتباطات و امور بین الملل شهرداری یزد

## موزه ی تشریفات و امور بین الملل «هدایا» شهرداری یزد

مشخصات :

نام : شهرداری یزد	مجری و نظارت : مدیریت ارتباطات و امور بین الملل شهرداری یزد
موضوع : موزه ی تشریفات و امور بین الملل شهرداری یزد	تاریخ شروع : دی ماه ۱۴۰۰
تاریخ بهره برداری و رونمایی : شهریور ماه ۱۴۰۱	تاریخ انتشار کتاب : زمستان ۱۴۰۱

عنوان طرح پیشنهادی:

موزه ی تشریفات و امور بین الملل شهرداری یزد

**"The Protocol and International Relations Museum" of Yazd Municipality**

موزه ی تشریفات و امور بین الملل (هدایا) شهرداری یزد به دستور **جناب آقای ابوالقاسم محی الدینی** شهردار محترم وقت یزد، در دوره ششم شورای مجلس اسلامی شهر به ریاست **جناب آقای عزیزالله سیفی** و با پیگیری، ایده پردازی، جانمایی و هدایت **جناب آقای حامد سلطانی** مدیر وقت ارتباطات و امور بین الملل شهرداری و با طراحی، اجرا و نظارت **جناب آقای مهدی نعمت الهی** کارشناس اداره موزه و اموال منقول تاریخی و فرهنگی مدیریت ارتباطات و امور بین الملل از تاریخ ۱۷ دی ماه ۱۴۰۰ آغاز و در ۹ شهریور ماه ۱۴۰۱ با حضور **جناب آقای دکتر اوحدی** قائم مقام وزیر محترم میراث فرهنگی، گردشگری و صنایع دستی کشور، افتتاح گردید.



The project of the "Protocol and International Relations Museum" of Yazd Municipality commenced upon the order of the mayor of Yazd (**Mr. Mohyaddini**) during the sixth period of Yazd City Council (**headed by Mr. Seifi**) with the support, idea generation, placement and guidance of the manager of the "Public and International Relations" department of Yazd Municipality (**Mr. Soltani**) and with the design, implementation and supervision of the expert of the "Museum and Historical-Cultural Movable Property" bureau of the PR department (**Mr. Nematollahi**) on January 2022 and was inaugurated on September 2022 with the presence of **Dr. Ohadi**, the Vice Minister of Tourism and Cultural Heritage.

**مهدی نعمت الهی**: مهندس فن آوری معماری بافت های فرسوده شهری، شهرسازی و مرمت و نگهداری بناهای ارزشمند تاریخی  
**Mahdi Nematollahi**: Architectural Technology Engineer of Worn-out Urban Fabrics & Urban Development; Expert of Restoration and Maintenance of Valuable Historical Buildings



**حامد سلطانی**  
مدیر ارتباطات و امور بین الملل شهرداری یزد  
**Hamed Soltani**: Manager of the Public and International Relations Department of Yazd Municipality



**عزیزالله سیفی**  
رئیس شورای اسلامی شهر  
**Azizollah Seifi**: Chairman of Yazd City Council



**ابوالقاسم محی الدینی**  
شهردار یزد  
**Abolqasem Mohyaddini**: Mayor of Yazd



## ۱) کلیات طرح :

### ۱ - ۱) مقدمه :

برنامه های بالا دستی مجموعه مدیریت شهرداری یزد و در بالاترین سطح شهردار شهر میراث جهانی یزد برای توسعه روابط شهرداری یزد با ادارات، سازمان ها، مراکز و ارگان های عمومی و دولتی و نیز برقراری روابط در سطوح مختلف داخلی و بین المللی با سایر شهرهای ایران و جهان از یکسو و از سوی دیگر برقراری رابطه فرهنگی مستقیم و بدون واسطه با عموم مردم، شهرداری یزد تصمیم گرفت موزه ای با عنوان "موزه ی بلدیة" با رویکرد ارائه و نمایش تمامی سازه ها، آثار، اشیاء و ... که نماد و نشانی از زندگی اجتماعی و کسب و کار در دوره های مختلف تاریخی شهر یزد بوده و اکنون بسیاری از آنها در شرف فراموشی بوده را برای عموم به نمایش بگذارد. بدیهی است در همین مسیر مکان مناسبی برای تغییر و تبدیل به موزه ی انتخاب شد و با استفاده از ترکیب معماری سنتی و مدرن، فضایی کلاسیک و خلاقانه را برای نمایش عموم به وجود آورد. ارتباط سنت ها و آداب با توجه به گذر زمان در شهر یزد که خود تمدن سنت های بسیار زیبا و ماندگاری است بارها دستخوش تغییرات شده و اغلب بسیاری از این تغییرات مثبت به سمت فراموش شدن پیش می رود. لذا احداث و بهره برداری این موزه می تواند در طول دوران پیش رو تقویت روابط چند جانبه از جمله جذب دیدگاه ها، علایق، آموزش و فرهنگ و ارتباط بیشتر با سایر تمدن ها در شهرها و کشورهای بیشتری را در بر گرفته و رابطه قوی و ماندگارتری را به وجود آورد.

### ۱ - ۲) طرح مسئله :

در جهان، هر سال بر تعداد موزهها افزوده می شود. این افزونی روبه رشد، گویای اهمیت موزه در اجتماع کنونی و نشان دهنده نقش حساس موزه های موضوعی برای آموزش و تکمیل آگاهی های انسان هاست. موزه نمایشگاهی برای تحقیق در میراث فرهنگی، و وپشتوانه ای برای اصالت فرهنگ و تمدن است. دیدگاه های سیاسی، دینی، اجتماعی و اقتصادی مردم گذشته و نوع زندگی آن ها را می توان در بازدید از موزهها بررسی کرد. موزه ارزش های جامعه ای را که از بین رفته یا درحال از بین رفتن است، برای ما ثبت و عرضه می دارد. توجه ما را با اشیایی معطوف می کند که مورد تهدید جدی تمدن جدید قرار دارد و هرلحظه به سوی نیستی و زوال راه می پوید. موزه روح آفرینش را در بیننده بیدار می کند و توان هنری و بضاعت فکری او را بر می انگیزد. او را به خود آشنا می کند و درهای راهیابی به دنیای بهتر را به روی او می گشاید.

شهرداری یزد در راستای حفظ ارتباطات فرهنگی، اجتماعی، تاریخی، سیاسی، کمبود فضاهای موزه ای با رویکرد ملی محور را بسیار تأثیر گذار در روابط می داند. مدیریت ارتباطات و امور بین الملل شهرداری یزد در سال ۱۴۰۰ با شناسایی و مطالعه پتانسیل های موجود، ایده و طرح احداث و بهره برداری عمومی مجموعه موزه های شهرداری یزد را با عناوین و کارکردهای

متفاوت نسبت به موزه هایی که تاکنون بوده است در بهمن ماه همان سال مطرح و با حمایت جناب آقای مهندس محی الدینی شهردار شهر میراث جهانی یزد و اعضای شورای اسلامی شهر یزد (دوره ششم) اقدامات عملی در حوزه ی مطالعه، طراحی و اجرا را آغاز نمود.

## ۱-۲-۱- تعیین اهداف

### ۱- اهداف علمی:

هدف از اجرای این پروژه آشنایی با نحوه طراحی مراودات پایدار در سطوح گسترده داخلی و بین المللی و توسعه آن به تمامی سطوح کارکردی و کاربردی روابط اجتماعی، فرهنگی و سیاسی است.

### ۲- اهداف کاربردی:

- جمع‌آوری، نگهداری و ارائه آثار و اشیاء اهدایی از کشورهای دوست و مقامات ارشد کشوری
- معرفی آثار تمدن و فرهنگی ارزشمند کشورهای هم پیمان در بحث خواهرخواندگی و دیدگاه مقامات کشوری و لشکری

## ۱-۲-۲- اهداف موزه :

- آموزش و ارتقاء سطح علمی و دیدگاه عمومی جامعه درخصوص کارکرد فرهنگ و محیط
- ایجاد کلونی های آموزشی و فرهنگی در راستای تبادلات فرهنگی، علمی، تاریخی، سیاسی و ...
- توجه به مفاهیم اکولوژیکی معماری سنتی و مدرن با استفاده از سازه های نوستالژی و کلاسیک به صورت خلاقانه
- استفاده از انرژی ایستا و پویای فضاهای موزه ای
- برقراری ارتباطات سیاسی داخلی و خارجی با کشورهای دوست و همسایه و تقویت پیمان ها و معاهده های همکاری و دوستی

## ۱-۲-۳- تعیین راهبردها ( سیاست ها )

موزه به ساده ترین شکل تعریف عبارت است از بنایی جهت گردآوری مجموعه هایی از اشیا، به منظور تحقیق، بررسی، بهره گیری و غیره. بنابراین می توان گفت موزه نخست برای سهولت کار عنصری را که اصولاً دارای هویت زمان و مکان بوده به زیر یک سقف گرد می آورد. دوم اینکه مشخصات و شرحی را به عنوان نخستین گام برای شناسایی اشیا فراهم می آورد، همچنین باعث پیدایش انگیزه برای سیر تفکرات بیننده فراتر از چیزهایی که به طور عادی شناخته، می گردد.

یک موزه موسسه ای است که مجموعه ها و اسناد را نگهداری و نمایش می دهد و نیز با مدارک آنها را توضیح داده و برای منفعت عمومی مشارکت می کند. موزه ی تشریفات شهرداری یزد در عمل موسسه دائمی بدون مقاصد مادی است که جهت خدمت به جامعه و توسعه آن خلق شده است. بر روی عموم باز بوده و نیز برای مقاصد مطالعاتی، تحقیقاتی، آموزشی، بهره وری معنوی، آثار و شواهد فرهنگ و تمدن روبه رشد انسانی و محیط آن را بدست می آورد، نگهداری می کند. تحقیق می کند، با آنها ارتباط برقرار می کند و آنها را به نمایش می گذارد تا از این طریق بتواند ارتباط بین متخصصین، عموم جامعه و علاقمندان واقعی را حفظ و تقویت کند. توسعه ی ارتباطات معنوی در قالب فرهنگ، تاریخ و تمدن بر سیاست اثر مطلوب و مثبتی دارد و روابط حسنه و رو به رشدی را رقم می زند، این فرایند از معجزات موزه ی تشریفات می تواند باشد.

## ۲) مطالعات پایه

گردآوری مجموعه های مختلف و به عبارت دیگر مجموعه سازی را که شاید اولین انگیزه برای ایجاد موزه ها شد، امری خاص در انسان دانسته اند که از اولین روزهای حیات انسان بر روی زمین همواره با او همراه بوده است. در ابتدا این امر به صورت ذخیره غذا، پوشاک و غیره خود را نمایان ساخت ولی با گذشت زمان، خود را در شیوه های اعتقادی و آیینی بروز داد و انسان آموخت چیزهایی را که برای او ارزشمند است جمع آوری و نگهداری نماید. همانطور که قبلاً در یونان باستان موزه جایگاهی برای پرستش ها بود، در سایر تمدن های باستانی نیز کمابیش اینگونه معابد و اماکن با تفاوت هایی که ناشی از اختلاف در عقاید و آیین هایشان بود یافت می شد. در بین این تمدن ها به دلیل شکوفایی و پیشرفت در فرهنگ و هنر، مصر و یونان از اهمیت بیشتری برخوردار بود و این معابد با شکوهتر نمایان گردیدند. به مرور زمان و با تکامل یافته شدن ذهنیت انسان ها و شناخت بیشتر و از طرفی توسعه و پیشرفت در نوع سبک زندگی موزه ها نقش مهم خود را پیدا کردند و به نوعی در تمامی جهان توسعه یافتند. به طوری که با توسعه ناهمگون و بی اصول آنها در این اواخر به عنوان شاخصه ای تکراری و خسته کننده بروز نموده اند. شهرداری یزد با عنایت به این موضوع تصمیم دارد تا با طرح موضوعات و ارائه کارهای جدید و متنوع از این تکرر و خستگی کاسته و دریچه ای جدید را به روی عموم باز کند.

### • مطالعات جغرافیایی

شهر یزد با داشتن پتانسیل های بسیار قوی بالقوه و بالفعل در زمینه ایجاد موزه و موزه داری از سال های گذشته در همین راستا اقداماتی را انجام داده است. اما نکته مورد نظر ما که می تواند در جایگاه خود ضمن داشتن اهمیت فراوان راه جدیدی را در نوعی خاص از موزه ایجاد کند اینست که در سازمان ها و ادارات دولتی که مقامات ارشد آنها با توجه به سطوح ارتباطی داخلی و بین المللی بی شک اشیایی را به عنوان هدیه و ارمغان دریافت کرده اند که ضمن داشتن اهمیت مادی، اهمیت معنوی آن به واسطه ی برقراری ارتباط دوستی و تاثیر گذار بسیار موثر و قابل توجه است. در همین راستا شهرداری شهر

میراث جهانی یزد نیز دارای اشیای فراوانی در این جایگاه است. لذا بهترین مکانی که می توان برای آن به لحاظ بعد جغرافیایی در نظر گرفت مکانی مناسب در نزدیکی محل استقرار حوزه شهردار است و به همین دلیل لابی ورودی حوزه ی شهردار یزد در ساختمان اصلی شهرداری واقعدر میدان آزادی به عنوان محل جغرافیایی احداث و راه اندازی موزه ی تشریفات و امور بین الملل برای اولین بار در کشور در نظر گرفته شد. بی شک این کار باعث توسعه ی موزه داری حرفه ای در سطح ادارات و سازمان های مشابه خواهد شد. تلاقی سه ورودی و خروجی و محل مراجعه مردم از یک سو و از سوی دیگر تردد برای مهمترین جلسات مسئولین دلیل انتخاب مکان یاد شده می باشد. بدیهی است انتخاب مسیر بر اساس در نظر گرفتن میزان ایجاد ارتباط با این محیط خواهد بود.

### • مطالعات تاریخی

هدایا و اشیای ارسالی از کشور های مختلف خواهر خواندگی و استان های ایران و همچنین مقامات لشکری و کشوری نمادی از کشور، شهر یا سطح ارتباطات موجود می باشد که شاید به لحاظ تاریخ ارزش چندانی نداشته باشد اما به عنوان نمادی از یک سرزمین تاریخی و میراثی می تواند حائز اهمیت باشد. لذا در این موزه به تاریخ جاری کشورها و استان ها توجه شده و نماد و المان موجود از آنها در این موزه ی کوچک محلی به نمایش درآمده است. هدف از این کار تقویت روابط سیاسی و فرهنگی در وهله ی اول و در نهایت تقویت روابط تاریخی جاری آن منطقه و محل می باشد.

### • مطالعات فرهنگی

مسلماً بارزترین خصوصیت شهر میراث جهانی یزد را می توان وجود محله های قدیمی و سنتی با کوچه پس کوچه های خشت و گلی در هم تنیده، بازارها، مساجد، حمام و خانه های آن دانست. در مجموع ۷۷ محله از مجموعه محلات شهر یزد به دلیل قرار گرفتن در محدوده بافت تاریخی یا در حریم آن، در سال ۱۳۸۴ و با شماره ۱۵۰۰۰، تحت عنوان «بافت تاریخی یزد» به ثبت آثار ملی رسیده اند که مهم ترین محله ی باستانی یزد چهار منار می باشد محلات مسجد جامع، بازار نو، فهادان و شاه ابوالقاسم در محور اصلی گردشگری یزد و حدفاصل مسجد جامع و زندان اسکندر قرار دارند. ارتباط فرهنگی و تاریخی با برخی از شهرهای مطرح در کشورهای مختلف زمینه ساز ارتباطات گستره و ترویج و توسعه آداب و رسوم مختلف گردیده و ارتباط عمیقی در روابط اجتماعی ساکنین کشورها برقرار خواهد کرد.

در همین راستا برخی از خواهر خواندگی های شهر یزد به شرح ذیل بیان می شوند:

- یاس برین، مجارستان: از سال ۱۳۸۶
- یئوسو، کره جنوبی: از سال ۱۳۹۳

- اوروه چي، چين: از سال ۱۳۹۴
- پوتي گرجستان: از سال ۱۳۹۸
- خيوه ازبکستان: از سال ۱۳۹۹
- گيومري ارمنستان: از سال ۱۳۹۹
- لينز اتریش: از سال ۱۳۹۹
- پينگ يائو چين: از سال ۱۳۹۹
- براگا پرتغال: از سال ۱۴۰۰

### • مطالعات اجتماعی

در مراجعه و بازدید از موزه ها، اغلب مردم با خرید بلیط به آن وارد شده و نسبت به کسب اطلاعات و رویت اشیا اقدام می کنند اما در موزه ی تشریفات یزد با توجه به مکان در نظر گرفته شده امکان فروش بلیط نیست. بلکه سعی شده است که افرادی که به شهرداری مراجعه می کنند از این فضای فرهنگی، هنری، تاریخی و سیاسی استفاده مفید داشته و به آرامش برسند. مراجعه کنندگان به شهرداری به دو دسته تقسیم می شوند؛ اول آنان که بنا به اقتضای درخواست و رفع امورات خود به شهرداری مراجعه نموده و با توجه به پرداخت هزینه ها و عوارضات متقابلاً از شهرداری انتظار ارائه خدمات دارند. اینگونه افراد انتظار ندارند که برای ورود به یک موزه بلیطی را تهیه کنند. لذا جذابیت سیمای بصری، اشیای ارائه شده و نحوه ی اطلاع رسانی جاری آن می تواند باعث جذب این افراد شود. دسته ی دوم مسئولین و افرادی هستند که دارای پست و مقامات مختلفی بوده و در راستای انجام امور اداری به حوزه ی شهردار یزد مراجعه می کنند. با توجه به انتظار این افراد در احترام متقابل در خصوص اهدا هدایای آورده شده، بهترین روش ارائه آن موزه است که با نشان دادن حسن نیت و احترام به حقوق کشور های مختلف باعث تقویت روابط در سطوح مختلف بین المللی و داخلی می شود. در همین حین کارکنان و افراد شاغل در شهرداری نیز با ارتباط بصری موجود در سطح انتخاب شده باعث شناخت بیشتر روابط و آشنایی کامل با تاریخ و فرهنگ های مختلف می شود که خود می تواند تنوعی در بالا بردن سطح آگاهی و اطلاعات افراد داشته و با تنوع فضایی خستگی روزمره فعالیت در محیط های بسته اداری را از تن به در کند.

## • مطالعات اقتصادی

مسائل اقتصادی در مبحث موزه و موزه داری یکی از ارکان اصلی و مهم چرخه مالی است. در این چرخه سه نوع منبع وجود دارد: ۱- هزینه های مربوط به احداث، تجهیز و راه اندازی موزه ۲- هزینه نگهداری و حفاظت از موزه ۳- درآمد ناشی از مدیریت و پول سازی در موزه.

اما نگاهی متفاوت نیز می تواند در این بین وجود داشته باشد. همیشه کسب درآمد در موزه نمی تواند مادی بوده و صرفاً در جایگاه جبران هزینه های مادی باشد. گاهی لازم است تا با ارج نهادن به ارزش های تاریخی، فرهنگی، اجتماعی، سیاسی و حتی اطلاع رسانی فعالیت های یک ارگان، موزه ای را تدارک دید تا مراجعین با استفاده از قوه بینایی، شنوایی و لامسه از نزدیک با اینگونه مسائل آشنا شوند. شهرداری یزد در راستای تکریم ارباب رجوع و کلیه افرادی که به هر نوع و نحوی با شهرداری ارتباط داشته و هدایایی را ارسال نموده اند و با عنایت به احترام متقابل و درک جایگاه والای شخصیت هر فرد اقدام به احداث و راه اندازی موزه ای نموده که شاید درآمد مادی در آن اتفاق نیوفتد اما دید عموم نسبت به تکریم متقابل بهتر شده و ارتباطات قوی و راحت تری در سطوح مختلف جامعه هم در امور بین الملل و هم در امور داخلی صورت خواهد پذیرفت.

### ۳) بررسی و معرفی موزه های مشابه موجود

با بررسی انجام شده در خصوص سوابق موزه هایی با ساختار نمایش دیواری و با ارائه موضوع تشریفات (تلفیقی از سنت و مدرنیته) تنها به نمونه هایی از موزه در شهرهای پاریس و نیویورک رسیدیم که رویکرد کلی آنها موزه های کامل بوده و تشریفات به صورت خاص ارائه نگردیده است و این نکته می تواند مژده اولین موزه تخصصی دیواری تشریفات در سطح ملی و بین المللی را نوید دهد.

### ۴) ضرورت ایجاد موزه

با عنایت به اینکه شهرداری شهر میراث جهانی یزد به عنوان متولی اجرایی و پاسخگوی مردمی در تامین نیازهای کالبدی و فضایی شهری در زمینه های مختلف اجتماعی و در راستای توسعه ی ابعاد مختلف ارتباطی با افراد جامعه فعالیت دارد، بدیهی است ایجاد موزه می تواند زمینه ای را فراهم کرده تا عموم و خواص از کارکرد و ارتباطات شهرداری آشنایی بیشتری را کسب نموده و در مطالبات به حق خود برنامه ریزی و دقت عمل لازم را داشته باشند..

## • از دیدگاه فرهنگی

موزه های دنیا مجموعه های منحصر بفرد و گاه بسیار با ارزشی را در خود نگه می دارند و این مجموعه ها ارتباطی بین حال و گذشته ایجاد کرده و انسان با مشاهده آنها پیوندی عمیق با نیاکانی که فرهنگ ما را پی ریزی کردند و بدین وسیله هویت خود

را بازیافته و با دیدن اشیاء موجود در موزه ها سیر تکاملی اندیشه انسانی را در ابداع و خلق آثار به عیان می بینند و می توان اثرات فرهنگ جامعه گذشته را در جای اشیاء مشاهده کرد. چرا که انعکاس فرهنگ و نیاز هر جامعه ای در اشیاء ساخت دست بشر متبلور می شود.

مجموعه های موزه ای به این اعتبار، نه تنها گنجینه ملی یک کشور بلکه جزئی از اسناد جهانی فرهنگ و تمدن انسانی به حساب می آیند. نگرش جهان امروز به موزه ها به عنوان یکی از نهادهای فرهنگی چنان است که این نهاد در برنامه ریزی فرهنگی کشور سهم بسزایی دارد.

موزه ها قادرند با فراهم آوردن ابزار فرهنگی مختلف زمینه برخورد و ارتباط فرهنگ ها و در نتیجه موجبات آشنایی مردم را با فرهنگ این جوامع فراهم نموده و شناخت مردم را در این باره افزایش دهند و از این طریق نیز به باروری فرهنگ کمک نمایند و فرصت های بهره گیری از فرهنگ های دیگر را بوجود آورند. از سوی دیگر با تحقیق در کلمه میراث می توان به روشن شدن گوشه های تاریک تاریخ کمک کرد و همگان از راه دیدن و شناختن این میراث ها احساس تحسین در آنها برانگیخته می شود. اغلب افرادی که به شهرداری برای رفع رجوع نیازهای خود مراجعه می کنند در دو سطح خدمت انتظاراتی دارند که بسیار به حق و درست است و لازمه آن انتظارات تأمین نیازهاست. اول آنکه برخورد خوب و درخور شایسته افراد پاسخگو با راهنمایی درست و صحیح و دوم محاسبات درست و عدالت محور در اخذ وجوهات مردمی و هزینه کرد آن در محل های مورد نیاز همان افراد در سطح شهری و محلی. موزه می تواند با ارائه نوع خدمات و ارزش نهادن به هدایای مردمی آنها را به سمت فرهنگی ناب و اصیل هدایت کرده و این فرهنگ در سطوح شهری و حتی محل کار به صورت کولونی و گسترده نفوذ داشته و موجبات بهتر شدن سطوح خدمات گردد.

## • از دیدگاه تاریخی

باید توجه داشت توقعات عمومی و تخصصی در شکل گیری موزه ها نقش به سزایی دارند. درست است که شاید در موزه ی تشریفات یزد تاریخ کهنی در جریان نباشد اما ارتباط معماری سنتی یزد با معماری مدرن، ارائه ی اشیاء هدایی از سوی کشورهای خواهرخواندگی یزد و همچنین اشیاء هدایی از سوی مقامات کشوری و لشکری و سایر ارگان های شهرهای مختلف کشور و حتی هدایای مردمی می تواند نقش کم رنگ تاریخی بودن این موزه را جبران نموده و با عنایت به تاریخ کهن شهر یزد این ارتباط در بستر تاریخ شکل گیرد.



## • از دیدگاه سیاسی و اقتصادی

در بعضی از کشورهای دنیا، سعی شده که از اشیاء محور خارج و به سمت محتوی محور پیش بروند و در حقیقت برآیند میراث فرهنگی ملموس و ناملموس یا منقول و غیر منقول و حتی آینده را در دستور کار خود قرار داده اند. به عنوان مثال موزه های سلفی که این موزه ها با ایجاد مکان های شبه تاریخی و بعضاً براساس آثار تاریخی، برای بینندگان خود خاطره بازی و خاطره سازی می کنند شاید این فضای ایجاد شده را می توان شبیه یک استودیوی پیشرفته عکاسی دانست ولی واقعیت امر این است که محتوا را بر محور، غلبه دادند. موزه ها می توانند با بهره گیری از ارائه فرهنگ و تمدن های مختلف دشمنی ها را به دوستی تبدیل کرده و کشورهای بزرگ و کوچک دنیا به واسطه این شناخت روابط حسنه و دوستانه ای جهت توسعه زیرساختی و همه جانبه در این مقوله پیدا کنند. بدیهی است این عامل می تواند در جهت توسعه صلح جهانی عاملی بسیار موثر و ماندگار باشد.

سیاست یکی از مهمترین ارکان موزه های تشریفات در ادارات مرتبط با امور بین الملل است. همانطور که در بخش های مختلف توضیح داده شد شکل گیری ارتباطات دو طرفه بین المللی می تواند در بهبود روابط کشورها نقش داشته باشد. عوامل سازنده این روابط مثل امور فرهنگی، اقتصادی، سیاسی، اجتماعی، تاریخی، صنعتی و تجارت، کشاورزی، تقویت صنعت توریسم و غیره باشد. شاید نتوان در مقطعی کوتاه از اینگونه موزه ها درآمد کوتاه مدتی را کسب کرد اما تقویت روابط در سطوح ذکر شده می تواند در بلند مدت برای شهرداری درآمد و منابع ماندگاری را به ارمغان بیاورد.

روابط حسنه بین دولت ها، ملت ها و کشورهای مختلف ضمن به ارمغان آوردن صلح جهانی باعث رونق تمامی بخش های سازنده یک کشور خواهد شد. لذا موزه ی تشریفات شهرداری یزد با این رویکرد و با احترام به کلیه آداب و سنن و تاریخ کشورها احداث موزه ی تشریفات را برای خود لازم و ملزوم می داند.

## • از دیدگاه آموزشی

سال هاست که در اکثر نقاط دنیا موزه ها به عنوان یکی از مراکز آموزشی غیررسمی در کنار مدارس فعالیت می کنند تا با ارائه آثار به شناخت بیشتر بازدیدکنندگان کمک کنند اما امروزه در کشورمان شاهد استقبال کم افراد به خصوص نسل جوان از موزه ها هستیم و پیامد این مسئله بی اطلاعی از هویت گذشته و بی توجهی به حفظ آن می شود. این مسئله سبب شد تا محققین به این موضوع بپردازند که موزه های سنتی امروز تا چه اندازه در جذب بازدیدکننده موفق بوده اند؟ و آیا این موزه ها در آموزش و یادگیری تاریخ فعال بوده اند؟ موزه های امروز نیاز بازدیدکنندگان را برطرف نمی سازد. افراد رفتن به موزه ها را خسته کننده می دانند و به اعتقاد آنان موزه ها پاسخ پرسش های آنان را به درستی نمی دهند. برای حل این مساله طراحی موزه هایی با استفاده از روش های جدید در ساختار و نوع ارائه پیشنهاد می شود. در این موزه ها بازدیدکنندگان می توانند

آثار تاریخی را از نزدیک مشاهده کنند. آشنایی نسل آینده با تاریخ کشورشان سبب می شود تا در حفظ میراث خود کوشا باشند و از به یغما رفتن آن جلوگیری کنند.

در موزه ی تشریفات شهرداری یزد سعی بر آن شده تا با ارائه هدایای مختلف از کشورهای مختلف به نکاتی از جمله توسعه فرهنگی کشورها، آداب و رسوم کشورها، تاریخ و جغرافیای کشورهای دوست و خواهرخوانده اشاراتی گردد تا عموم مردم و بازدید کنندگان با مطالعه و یاد گیری مسایل مربوطه سطح آگاهی آنان از این ارتباطات بین المللی بالاتر رفته و گستره نفوذ شهرداری یزد را با رویکرد های ذکر شده در جهان بدانند. این آگاهی و آموزش می تواند بیانگر تلاش ها و همت های افرادی باشد که تلاش دارند تا جایگاه والای تاریخی و فرهنگی شهر یزد را به جهانیان معرفی نمایند.

### • از دیدگاه فنی و حفاظتی

در راستای حفاظت از موزه و اشیای داخل آن اقدامات ذیل به انجام رسیده است؛

- حذف نورهای اضافی طبیعی و مصنوعی با کم کردن چراغ های اضافی و پوشاندن پنجره ها با استفاده از کناف و پرده
- استفاده از رنگ و کاغذ دیواری آغشته به اندود برای جلوگیری از ورود انواع حشرات موزی به دیوار
- درزگیری و بتن کاری بستر تمام جداره ها
- اصلاح درز انبساط و انقباض حرارتی و واکنشی ساختمان و محل مورد احداث موزه
- احداث سقف های قوسی سنتی ضمن زیبایی بخشی به محل و حفظ معماری سنتی نگه داشتن ستون ها و پوشاندن ارتفاع غیر شاقول کار و همچنین کنترل و محدود کردن محل موزه
- استفاده از روشنایی های متناسب با موزه در نوع مصرف، نوع رنگ تابش، زاویه تابش و غیره
- حذف سقف های فرسوده و استفاده از کناف برای سقف های کاغذ استاندارد
- استاندارد سازی ارتفاع جهت کنترل بهینه ی مصرف انرژی و به وجود آمدن بستر مناسبتری برای کنترل محافظتی و نور پردازی محل
- نصب دوربین های محافظتی در نقاط مختلف که پلان جانمایی و شعاع دید در ادامه گزارش ارائه خواهد شد.
- استفاده از دو نور ثابت و ریلی برای تأمین نور عادی و اختصاصی اشیای داخل موزه
- سم پاشی داخل سقف های کاغذ برای حذف انواع حشرات و حیوانات موزی
- استفاده از رزین در آغشته نمودن چوب ها برای جلوگیری از نفوذ رطوبت و حیوانات موزی

- پوشش مناسب درز ها با استفاده از طراحی نوعی شیشه محافظتی و چسب آکواریوم برای جلوگیری از ورود گرد و غبار
- زیر سازی و مقاوم سازی جداره ها با عنایت به محاسبه وزن وارده و مقاومت دیوار برای نصب جداره های سنگین چوبی و گچی
- ایجاد شرایطی برای پویایی موزه و حرکت بدون آسیب و فرسایشی
- طراحی و اجرای دیوار پارامتریک با سازه تمام چوب
- ایجاد محیط سنتی با نصب درب و پنجره های طرح دار با شیشه رنگی
- ساخت باکس های دیواری و زمینی برای چیدمان اشیای ارزشمند
- تزئینات نوری با استفاده از نصب لوستر
- ساخت و نصب انواع CNC رئی دریاچه های ورود و خروج و عبور هوا و نور

## ۵) توجیهات محتوایی \_ کالبدی و مکانی

برای شروع مبحث موزه و موزه داری در شهرداری و بعد از کنکاش های متفاوت و متناسب لازم دانسته شد تا از حوزه ی شهردار یزد موضوع آغاز گردد. از مهمترین دلایل انتخاب این مکان، نشان دادن اهمیت موضوع موزه داری و از طرفی بیان این مسئله که در کنار پاسخگویی و مباحث فنی رویدادهای فرهنگی، تاریخی و اجتماعی نیز مد نظر شهرداری بوده و از جایگاه و اهمیت بسزایی برخوردار است. مکان مورد نظر از ۴ ورودی و خروجی تغذیه می شود که ۹۰ درصد مراجعات به شهرداری را شامل می گردد و بر اساس آمار میانگین موجود در سه ماهه اول سال ۱۴۰۱ تردد حدود ۲۵۰ تا ۳۰۰ نفر در روز در این مسیر اتفاق می افتد. این آمار به غیر از تردد کاری و شغلی پرسنل خود شهرداری و مقامات و مدیران ارشد داخلی و خارجی به حوزه ی شهردار است. نکته آنکه گاهاً یک فرد بنا به اقتضای کار خویش شاید مجبور به تردد بیش از ۵ بار در روز از این مسیر باشد. این نکته بیانگر اهمیت و دلیل انتخاب این مکان می باشد.

## • برنامه کلی محتوای موزه

در موزه ی تشریفات شهرداری اقلام و اجناسی از جنس چوب، سرامیک، سفال، پارچه و نخ، کراتین و فلز که از کشورهای دوست و خواهرخوانده ی یزد و یا از سوی مقامات ارشد لشکری و کشوری به شهرداران ادوار مختلف یزد هدیه و به نمایش گذاشته شده تا بیانگر ارتباطات و تبادلات معنوی، فرهنگی، تاریخی، اجتماعی و سیاسی بوده و در آینده ای نزدیک توسعه آن را شاهد باشیم.

## • برنامه فیزیکی فضاهای پیشنهادی موزه و ارائه روابط ریز فضاهای پیشنهادی موزه

فضای پیش بینی شده شامل فضای اصلی پایون که در تلاقی ورودی چهار مسیر حرکتی وجود دارد و متصل به فضای ورودی حوزه ی شهردار، شورای اسلامی شهر، معاونین خدمات، معماری و شهرسازی، عمرانی و امور زیربنایی، ترافیک، سازمان فاوا، معاونت برنامه ریزی و توسعه ی منابع انسانی، حفاظت و حراست، بازرسی و سالن جلسات شهرداری یزد است.

### (۶) مکان پیشنهادی

ساختمان مرکزی شهرداری یزد واقع در میدان آزادی، طبقه ی اول، فضای ورودی حوزه ی شهردار شهر میراث جهانی یزد

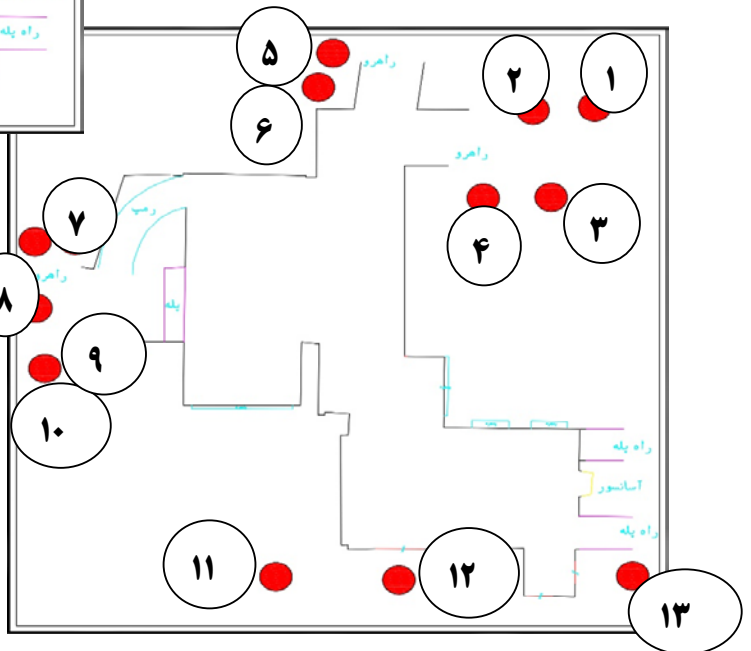
- متراژ ناخاص: ۱۶۰ متر مربع
- متراژ خالص و مفید: ۹۰ متر مربع
- موقعیت زمین و فضا: ساختمان اصلی شهرداری واقع در میدان آزادی، طبقه ی اول، فضای ورودی حوزه شهردار یزد
- نوع مالکیت: دولتی
- وضعیت زیرساختی (آب، برق، گاز، تلفن و ...): تمامی زیرساخت ها در مکان فراهم می باشد.
- نقاط قوت: محل تردد افراد خاص و عموم، فضای ورودی حوزه ی شهردار شهر جهانی یزد، استفاده بهینه از فضای موجود، آغاز توسعه ی موزه و موزه داری توسط شهرداری از حوزه شهردار و نظارت عالی توسط دوربین های حراست
- نقاط ضعف: کوچکی فضای، امکان فرسایش و فرسودگی ناشی از تردد زیاد، فضای کم طراحی
- برآورد مالی و ریالی پروژه: بر اساس برآورد سال ۱۴۰۰ معادل ده میلیارد ریال. شامل: طراحی، مطالعه، فضای سازی و ایجاد کالبد مناسب و تجهیز و نگهداری

## ۷) ارائه روابط ریز فضاهای پیشنهادی موزه

پلان اصلی موزه و محل قرار گیری فضای مورد نظر

ساختمان مرکزی شهرداری یزد واقع در میدان آزادی

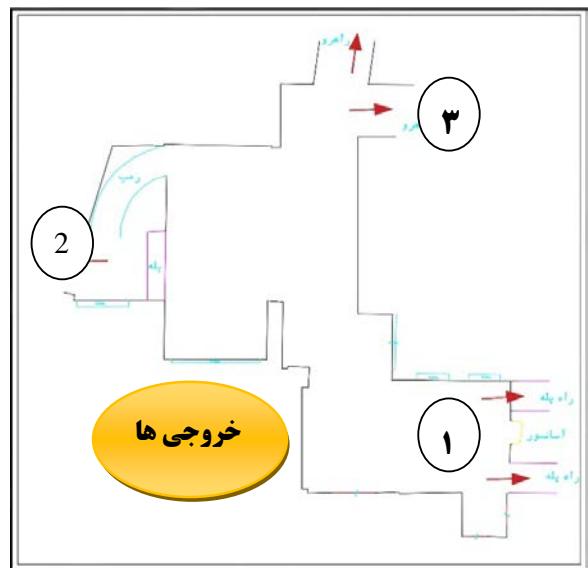
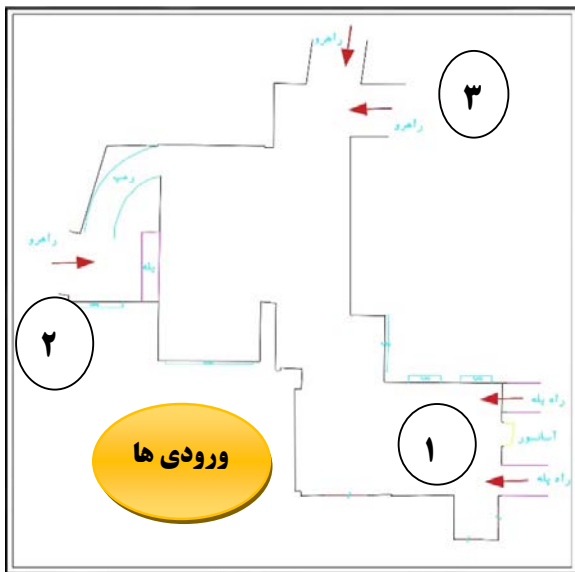
طبقه ی اول، مقابل ورودی حوزه ی شهردار یزد



### پلان موقعیت عناصر تأثیر گذار بر موزه

- ۱- رفاهیات شهرداری ۲- سالن جلسات
- ۳- معاونت برنامه ریزی و توسعه ی منابع انسانی
- ۴- کارشناسان برنامه ریزی ۵- حراست شهرداری
- ۶- بازرسی شهرداری ۷- حوزه ی ترافیک شهری
- ۸- معاونت عمرانی ۹- معاونت معماری و شهرسازی
- ۱۰- سازمان فاوا ۱۱- حوزه ی مشاوران شهردار ۱۲- حوزه ی شهردار ۱۳- شورای اسلامی شهر یزد و معاونت خدمات

### پلان ورودی ها و خروجی های موزه ی تشریفات



با توجه به نوع موقعیت قرار گیری پلان وضعیت فضایی و کالبدی موزه ورودی و خروجی های متفاوت با کارکرد های مختلف با توجه به نوع خدمات همجوار وجود دارد. لذا هر ورودی می تواند نقش خروجی را نیز بازی کند و تقریباً حجم ورودی و خروجی افراد در تمامی معابر یکسان می باشد. به همین دلیل همه ی آنها از درجه اهمیت بالایی برخوردار می باشند.



تصویر ورودی و خروجی شماره ۱ : حوزه ی شهردار و شورای اسلامی شهر



تصویر ورودی و خروجی شماره ۲ : معاونت شهرسازی و عمران

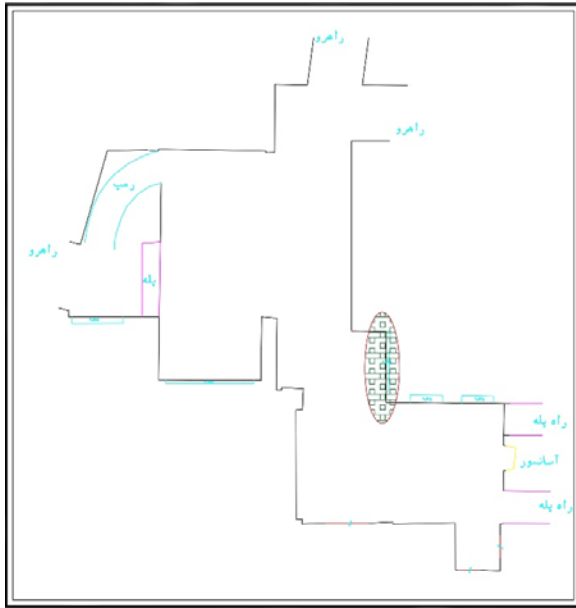


تصویر ورودی و خروجی شماره ۳ : معاونت برنامه ریزی ، حراست و بازرسی



#### پلان پنجره کناف شده ی محل موزه

در بررسی به عمل آمده میدانی در محل مشخص شد مجاری و پنجره هایی وجود دارد که ضمن بالا بردن میزان نور زائد در محل باعث اتلاف انرژی و سهولت در تردد انواع حشرات، حیوانات موزی و مخرب و از طرفی بالا رفتن درصد فرسایش بادی و اثر گذاری مثبت بر ورود گرد و غبار موجود است. بدیهی است پوشاندن این نوع فضاها ضمن جلوگیری از عوامل مخرب یاد شده محیط مناسبی را برای ایجاد موزه فراهم می کند. در همین راستا پنجره با استفاده از کناف پوشیده و برای سطح آن قاب های چوبی که حاوی نقاشی، عکس و یا اشیای تخت دیواری باشد پیش بینی شده است.



### پلان پنجره بزرگ و اصلی موزه ی تشریفات

این پنجره به عنوان اصلی ترین محل جابجایی هوای راهروها و لابی جلوی حوزه ی شهردار به حساب می آید. اما با توجه به ساخت غیر اصولی و بسیار غیر فنی آن دارای هدر رفت بسیار زیاد انرژی، نور زیاد غیر مفید، بد منظر نمودن سیمای جداره مربوطه، ورود گرد و غبار بسیار زیاد، انتقال سر و صدا به سایر قسمت ها و غیره می باشد. با توجه به محدودیت های موجود در حذف یا تخریب و تبدیل آن به جداره کوچکتر از یکسو و از سوی دیگر از دست رفتن امکان ایجاد فضایی ایده آل در نصب سکوی موزه برای نمایش آثار و اشیای رو میزی و همچنین وجود جعبه تقسیم شبکه های فعال سیستمی سازمان فاوا در کنار آن مجبور به طراحی خاص آن شده و در نهایت تصمیم گرفته شده تا با ایجاد سقف قوسی سنتی ضمن کنترل نور زائد،

کنترل گرد و خاک و حذف بصری جعبه تقسیم شبکه های فیبری سازمان فاوا و نصب پرده مناسب برای مواقع لازم در خصوص تخلیه و هدایت هوای راکد و آلوده به دلیل رفت و آمد زیاد در سالن نسبت به رفع مشکلات بیان شده اقدامی صورت پذیرد . بدیهی است با استفاده از کلاف طاق قوسی سنتی و زیبایی ایجاد و پرده ها نصب گردید .

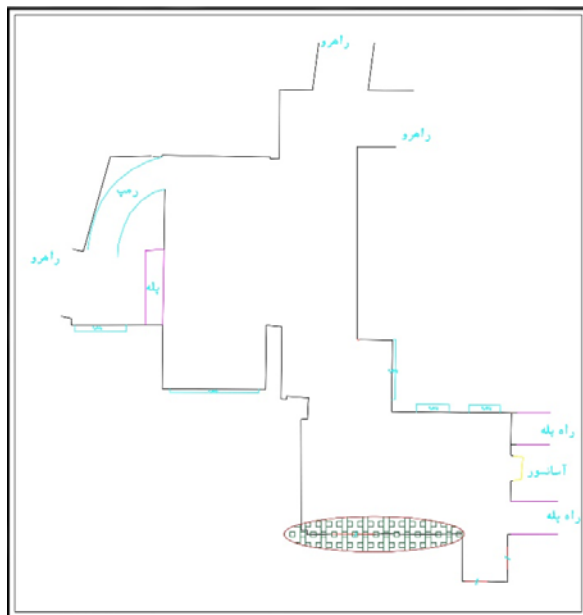


### پلان دیوار حوزه ی شهردار

یکی از اصلی ترین دیوارهای موجود در فضای موزه ای دیوار ورودی حوزه ی شهردار است که به دلیل موقعیت خاص قرار گیری و سازه ها و عناصری الحاقی مانند شیر و فلکه ی آتش نشانی، تابلوی اتاق شهردار، مجاورت با انبار و سرویس بهداشتی و مجاورت با دیوار آجری سنتی عملا کار خاصی نمی توان انجام داد. به همین دلیل تنها با بهسازی جداره، لکه گیری، رنگ آمیزی، تمیز کردن سطوح و کاغذ دیواری اکتفا کرد. ضمن آنکه در پی مرمت گذشته جداره ها و سقف بیشتر قسمت های شهرداری متأسفانه در این ورودی سقف قدیمی همچنان پابرجا بود که محلی مناسب برای تردد انواع حیوانات و حشرات موزی، ریزش گرد و خاک ناشی از فرسایش، عبور تأسیساتی مانند لوله های فاضلاب و سیم های برق به صورت آزاد و



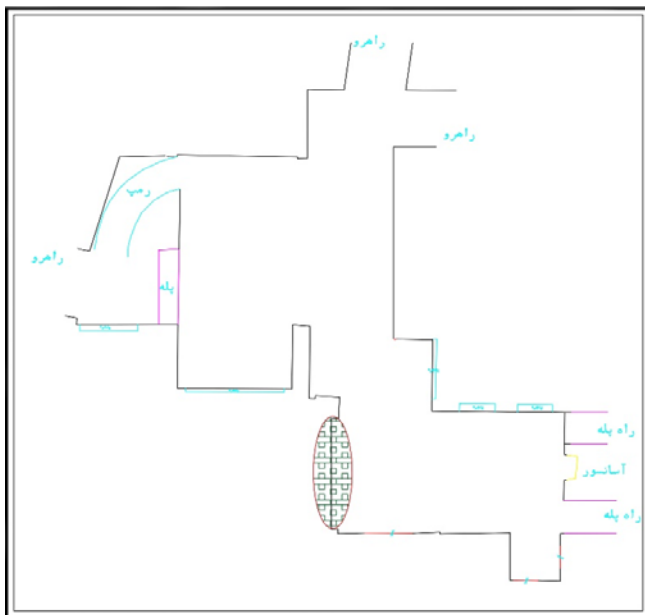
بی هدف، شلوغی مسیر کابل های مربوط به روشنایی، روشنایی های پرمصرف و مستهلک و غیره بوده است. در هنگام بهینه سازی سطوح با استفاده از کناف و رنگ آمیزی تمامی این مشکلات به صورت کامل و جامع بر طرف گردید که با استقبال سایر حوزه ها در جهت توسعه ی این ساماندهی روبرو شد.



در برخی از نقاط سقف به دلیل ضعف سازه دچار شکم کردن سقف گردیده بود که با استفاده از تسمه کشی و قوطی های ۴ در ۴ نسبت به استحکام بخشی آن اقدام گردید.

### پلان دیوار سنتی آجری

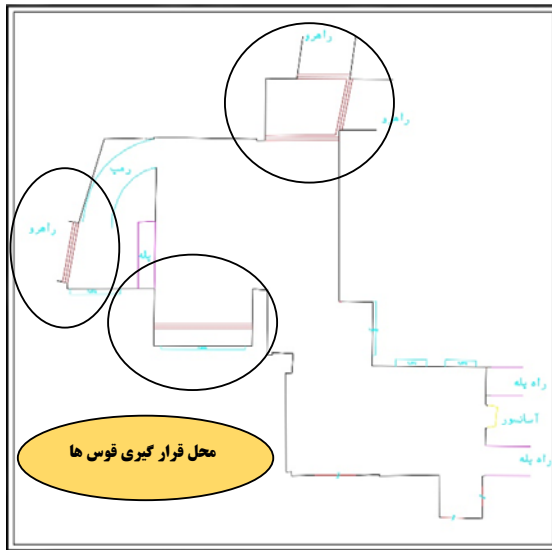
در دوره گذشته مرمت و ساماندهی برخی از جداره ها و سقف های شهرداری در بین سال های ۱۳۹۸ و ۱۳۹۹ برای جذابیت بیشتر و ارتباط فضاها با فضاهای سنتی شهر یزد از دیوار های آجری ترکیبی آجر سنتی و فیروزه ای استفاده شد تا قسمتی از ارزش های تاریخی و سنتی یزد در معماری در بدنه داخلی شهرداری به نمایش گذاشته شود. در موزه ی تشریفات یکی از این جداره ها که در مجاورت حوزه ی شهردار یزد وجود دارد احداث شده و نمای بسیار زیبایی را به محل اختصاص داده است. اما با توجه به معایب ذکر شده در پلان دیوار حوزه ی شهردار مبنی بر وجود سقف های فرسوده، نورپردازی کهنه و مستهلک و غیره آنچنان که باید و شاید نمایی از این دیوار دیده نمی شد. لذا در بحث ایجاد فضای موزه ی تشریفات و به دلیل اهمیت این دیوار تمامی موانع و مشکلات برطرف شد تا سیمای بصری زیباتری از این جداره داشته باشیم. نور پردازی جدید باعث بولد شدن این دیوار در محدوده خود شده است.



### پلان طاق های سنتی موزه

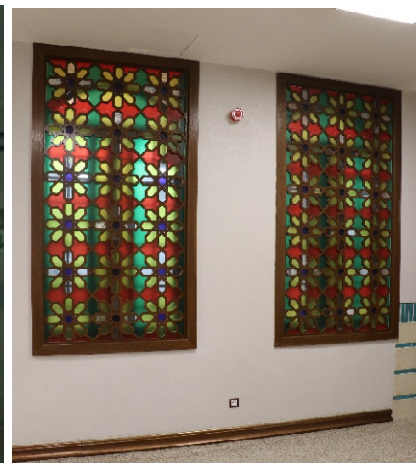
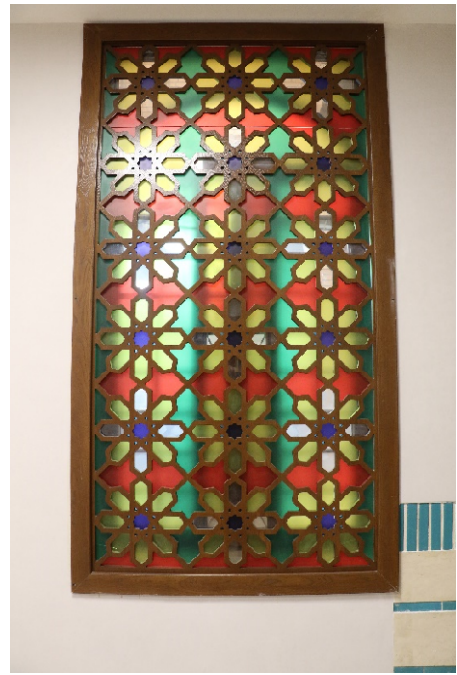
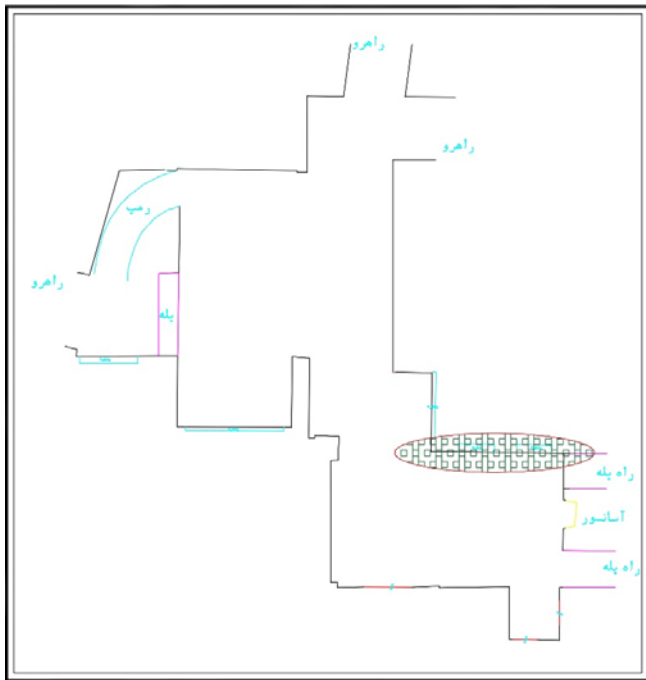
وجود مشکلات و معضلاتی در جداره ها و کف موزه در بررسی های میدانی باعث شد تا تیم مجری احداث موزه برای رفع آنها برنامه ریزی کرده تا ضمن ایجاد رفع مشکلات، ایمنی کلی ساختمان شهرداری و شرایط مساعد ایجاد بستر موزه را فراهم کنند. در این بین مشکلاتی همچون کج بودن ستون های ورودی ها، اشکالات فنی و اساس در مبحث درزهای انبساط و انقباض، نوع و محل استفاده از برخی از سازه های ناپایدار و غیره وجود داشت. با برنامه ریزی انجام شده و با مصلح کردن برخی از جداره ها نسبت به ایجاد انحراف بیشتر ستون ها جلوگیری به عمل آمده و با ایجاد کناف کاری و سقف های سنتی کجی و ناراستی ستون ها کاملاً پوشانده شد. برای مرمت اصولی درز های انقباض و ساختمان ابتدا محل های مورد نظر کاملاً و تا رسیدن به بستر اصلی سازه تراشیده شده و سپس با استفاده از توری مرغی در دو لایه، گونی های کنفی و ملات گچ و خاک پوشانده و با تمیز کاری درزهای موجود نسبت به نصب سنگ، کج کاری، آجرکاری و پوشاندن آنها اقدام گردید. این عمل در حالی انجام شد که تا سه سال قبل از آن هیچ برنامه و روشی برای مرمت آن وجود نداشت و به دلیل اهمیت کار

کمتر پیمانکاری در این موقعیت حاضر به این کار بود. در این بین سازه های ناپایداری مانند آجرها، سنگ ها و سیمان های شکسته شده و خطر ساز به کلی حذف و با مصالح جدید و به صورت کاملاً فنی و اصولی مرمت و اصلاح شد.



### پلان cnc پنجره های مقابل حوزه ی شهردار

همانطور که در بخش های قبل گفته شد در سالن های مجاور حوزه ی شهردار پنجره های زیاد با ابعاد بزرگی وجود دارد که ضمن هدر رفت انرژی موجبات ورود گرد و غبار بسیار، نور مازاد و زنده زیاد، محلی برای عبور حشرات و حیوانات موزی، تصاعد بوی نامطبوع در سایر قسمت ها و غیره می شود. برخی از این پنجره ها که قبلاً در مورد آنها صحبت شد بهینه و یا کاملاً مسدود شد. اما برخی از این پنجره ها برای تأمین قسمتی از نور طبیعی لازم می باشد. در همین راستا با طراحی جداره های سی ان سی و تعبیه شیشه های رنگی این نورها را با مدیریت به سبک خانه های سنتی به داخل راهرو هدایت نموده ایم.



### پلان دیوار موج صحرای خواهرخواندگی تشریفات (پارامتریک)

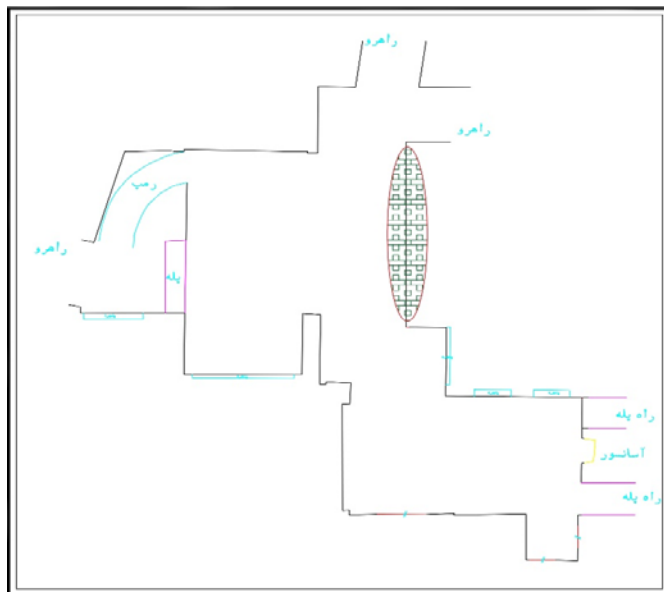
در شناخت شهر یزد در سطوح مختلف داخلی و بین المللی مقوله هایی همچون فرهنگ، تاریخ، سنت، سخت کوشی، شهر دوچرخه ها، شهر بادگیرها، شهر قنات و قنوت و قناعت، دارالعلم، دارالمومنین، شهر جهانی، شهر پایدار، شهر دوستدار کودک، شهر دوستدار معلول و غیره وجود دارد اما همه ی این تاریخ کهن در بستری به نام بیابان و با هزاران مشقت بنا شده است. در همین راستا در طراحی موزه ی تشریفات و برای معرفی هر چه بهتر شهر یزد در کنار احترام به سنت ها و تاریخ، از جاذبه ها و دیدنی های طبیعت بکر بیابان های پوشیده از ماسه نیز استفاده شده است. چند سالی است که با برنامه ریزی های بسیار خوب سازمان میراث فرهنگی، گردشگری و صنایع دستی نسبت به بیابان گردی و احداث کمپ های تفریحی اقدام شده است

که با استقبال عموم مواجه بوده است. بدیهی است در طراحی موزه سعی شد تا از این پتانسیل نیز استفاده شده و با جانمایی المان های مختلفی از سایر کشورها که با شهر یزد توافقی نامی خواهدخواندگی دارند و در کنار آن مبادلات اجتماعی، سیاسی، فرهنگی و غیره اتفاق می افتد به ارزش ها و اصول روابط عمومی احترام گذاشته شود.

برای آماده سازی بستر این کار ضمن هماهنگی و اخذ تأییدیه لازم از سوی مهندسین سازه در جهت تأیید مقاومت سقف زیرین و دیوار مربوطه فعالیت های زیر انجام گرفت:

- طراحی و ساخت سازه ای تمام چوبی با چوب نئوپان به دلیل رنگ خاک بودن در پارت های ۱۰ گانه
- محاسبه ی وزن هر پارت که از ۳۸۰ لغایت ۴۵۰ کیلوگرم می باشد و در نهایت بار کل کار بین ۴۰۰۰ تا ۴۵۰۰ کیلو گرم بر سطح جداره ی زیرین است .
- بررسی نوع سازه و درصد مقاومت دیوار و سقف بالا و سقف طبقه ی پایین (کف کار) توسط مهندسین سازه ی حوزه معاونت عمرانی و امور زیربنایی
- بررسی نحوه اتصالات و تقسیم و انتقال بار موجود به صورت خنثی سازی و موازی به سطح جداره و کف ها با استفاده از پیچ و رول پلاک های بزرگ و نقش نگاه دارنده سقف کاغذی که با توجه به تسمه کشی و قوطی بندی لازم و با اتصالات فراوان در سقف موجبات پایداری دیوار مورد نظر و سازه ی چوبی ساخته و نصب شده را فراهم می کند.
- بستر سازی جداره با استفاده از بتونه کاری، گچ کاری و کاغذ دیواری در جهت جلوگیری از ورود حشرات و حیوانات موزی به سازه، عدم رسیدن رطوبت به سازه و قابلیت تمیز کردن جداره ها و سازه با توجه به نوع کاغذ دیواری (روغنی)
- محاسبه ی قوس های موج بیابان با توجه به بیرون زدگی برای کمترین امکان آسیب های فیزیکی در اثر تردد و فرسایش های انسانی
- نحوه ی جانمایی المان ها در سازه ی چوبی بنا به موقعیت قرار گیری، شعاع دید و نوع و نحوه ی دیدمان بصری
- طراحی و نحوه ی نور پردازی مناسب بر روی سازه و المان های جانمایی شده با توجه به کمترین مصرف انرژی و بهترین و بالاترین کیفیت دید بصری
- موقعیت جانمایی بر روی بهترین دیوار به لحاظ شاغول بودن، ترازبندی مناسب، نوع سازه آجری مقاوم و دید عالی با امکان کمترین آسیب در اثر تردد های انسانی و عوامل فرسایشی

نکته: مصالح و لوازم موجود در این سازه توسط واحد کارپردازی شهرداری تهیه گردیده و تنها هزینه ی طراحی، نظارت، اجرا، سی ان سی، شیشه و غیره به مشاور پرداخت خواهد شد.



### پلان نقش برجسته ی موزه ی تشریفات

برای برقراری ارتباط بهتر بیننده و مراجعه کننده به موزه با هر زبان، دین، کشور و نژاد می بایست نشانه هایی از شهر یزد در موزه ی تشریفات وجود داشته باشد تا به بیننده القا گردد که تمامی این اشیای مختلف از تمدن های مختلف در دل تمدن و تاریخ کهن و غنی یزد جای خواهد گرفت و احاطه خواهد شد. بدیهی است در همین راستا جداره ای طراحی شد تا از بلدیة ی قدیم تا پیشرفت در شهرسازی، معماری، عمران و صنعت در نشان داده شود. پس از اتود های زیاد و طراحی های مختلف

طرحی ترکیبی به صورت نقش برجسته از ۵ تا ۷ سانتیمتر تزی روی سطح جداره برای اولین بار در کشور در چنین ابعادی به اندازه ۲۹ مترمربع طراحی گردید.

این طرح برگرفته از سوابق تاریخی، فرهنگی، اجتماعی، صنایع دستی و صنایع پیشرفته، توسعه های مختلف در زمینه های گوناگون، قنات و معماری سنتی و غیره می باشد. اجرای این طرح می تواند بر روی بستری خوب و مناسب نما و دید بصری زیبایی هم به شهرداری و هم به موزه بخشد.



بررسی ها نشان داد که فشار بار موجود در طرح برای اجرا بر روی جداره حدود ۳۰۰ کیلو گرم بر متر مربع است که در مجموع ۸۷۰۰ کیلو گرم بار را بر جداره تحمیل می کند. نوع سازه از گچ، خمیر مخصوص، پتینه و رنگ می باشد. برای داشتن زمینه و جداره ی مقاوم و مناسب می بایست دیوار زیر تقویت می گردید.



قبل از شروع کار عوامل زیر باعث گردید تا با محاسبات مناسب از سازه های فلزی برای استحکام بخشی دیوار استفاده شود:

- استفاده از دیوار کناف بدون اتصالات لازم و تقویت تسمه کشی در دوره ی قبل مرمت شهرداری
- کج بودن ستون ها
- تراز نبودن نبش ستون ها با توجه به کجی آنها
- رنگ آمیزی روی سنگ های قرنیز و روی ستون ها به صورت غیر اصولی و غیر فنی
- لق شدن برخی از سنگ و احتمال ریزش آنها
- وجود قوس نا متعارف بین دو ستون که کاملاً تراز دیوار را به هم زده بود.
- وجود فضاهای پرت و بدون مصرف
- وجود شکستگی و ترک در اثر عملکرد نا مناسب درز انبساط در بالای دیوار کنافی ایجاد شده
- ایجاد دیوار کنافی بین بلوک های سقفی طبقه ی پایین بدون اتصالات به ستون ها

این عوامل باعث شد تا با استفاده از سازه های فلزی از قبیل نبشی ۱۰، قوطی و راییتس ضمن تسمه کشی و بالا بردن درصد تحمل و استحکام دیوار اتصالات بین ستون ها اصلاح شود. سپس با ملات گچ پوشانده شده تا بستر برای اجرای سازه گچی نقش برجسته فراهم شود .

نکته : در این مورد نیز خرید و تأمین مصالح با کارپردازی شهرداری و طراحی، نظارت و اجرا به عهده ی مشاور بوده است.



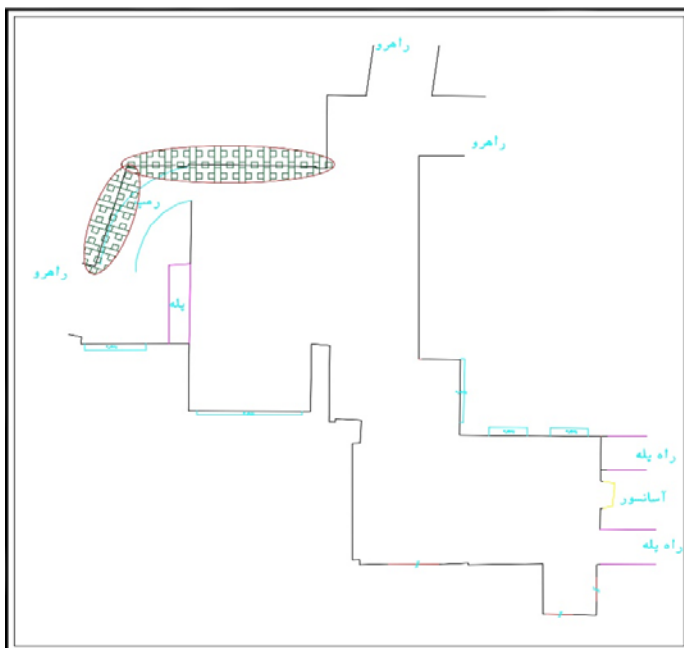
خارج از بحث احداث موزه ی تشریفات و بدون در نظر گرفتن وزن سازه ی گچی نقش برجسته دیوار کنافی احداث شده با توجه به عوامل یاد شده ی فوق ماندگاری و امنیت خوبی نداشت. قبلاً این مکان جزئی از لابی بوده و به صورت کاملاً غیرحرفه



ای و غیر فنی به صورت اتاق درآمد بود که لازمه ی احداث دیوار ماندگار کنافی ایجاد تسمه کشی لازم و اجرای دیوار در دو لایه می باشد که این اتفاق صورت نگرفته بود.

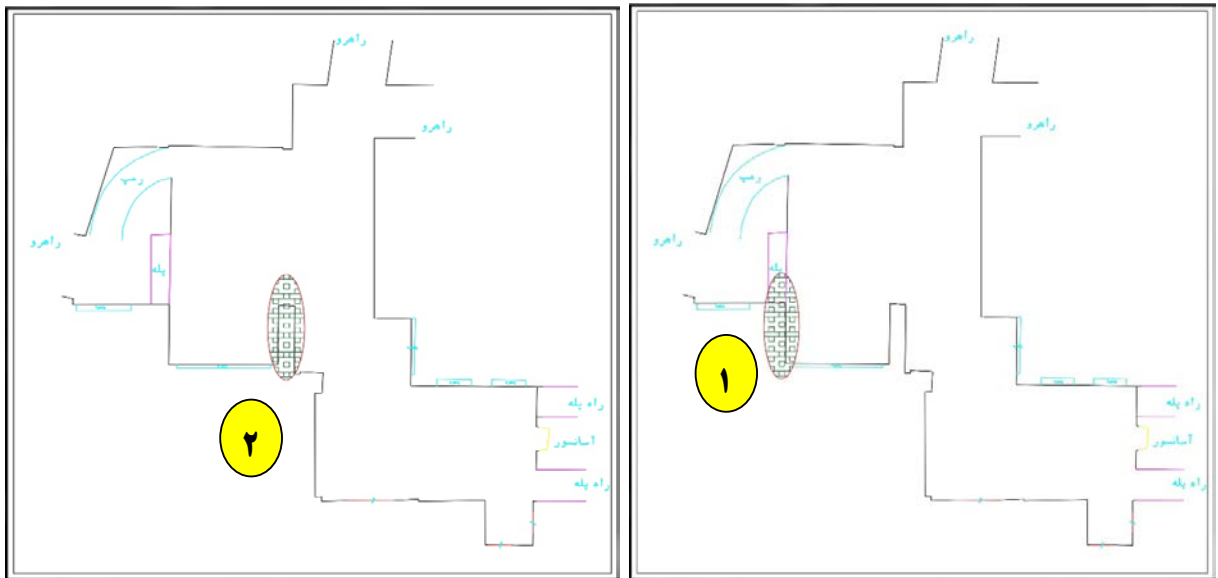
برای طراحی و اجرای این نقش برجسته تحقیق و پژوهشی کوچکی صورت گرفت و مشخص شد اینگونه کار در این وسعت و با این نوع نمای بصری تاکنون انجام نشده است و به دلیل اینکه اولین تجربه ی کشوری است اهمیت خاصی دارد. اکسپ اجرای کار از مجریان توانمند کشوری از اصفهان و مشهد هستند که با نمونه کارهایی در آستان قدس رضوی و مسجد جامع میبد نمونه ی مناسب و درجه یکی از خود به جای گذاشته اند.

همجواری این نقش زیبا و موج ریگزار بیابان های یزد و ترکیب با سازه ی موزه می تواند در مباحث بصری بسیار منحصر به فرد و عالی باشد.



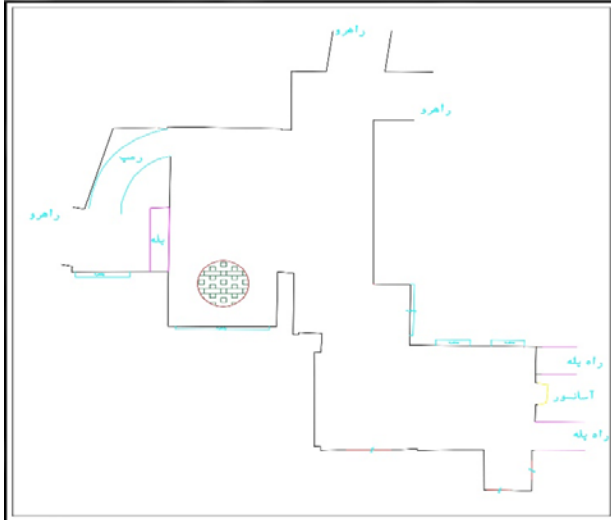
## پلان ستون های دو طرف پنجره اصلی

در محل قرار گیری پنجره ی اصلی لابی و با توجه به توضیحات ارائه شده در بخش پلان این پنجره دو ستون مجزا وجود دارد که هر کدام عملکرد های متفاوتی دارند. برای طراحی این ستون ها و با توجه به اینکه قرار است روی طاق ایجاد شده در جلوی پنجره ی بزرگ قاب های سی ان سی زیبایی نصب شود و در راستای همگون سازی محل باکس های چوبی زیبایی طراحی گردید که با قرار گیری اشیای هدایی و نور پردازی مناسب سیمای بصری بسیار زیبایی را رقم می زند.



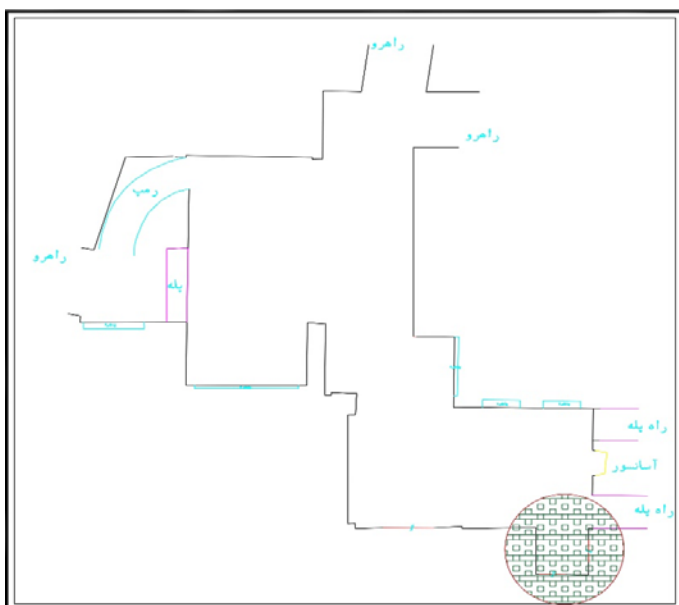
## پلان سکوی نمایش موزه

موارد و اشیای اهدایی از سایر کشور های خواهر خواندگی شهر یزد و همچنین مقامات لشکری و کشوری به حوزه ی شهردار یزد به دو دسته ی دیواری و رومیزی تقسیم می شوند. در طراحی موزه ی تشریفات سعی شد برای هر دو مورد موارد لازم طراحی گردد. جداره ها که در مباحث بالا به آن پرداخته شد برای اشیای دیواری و سکوی موجود مورد اشاره برای اشیای رومیزی طراحی و در نظر گرفته شده است.



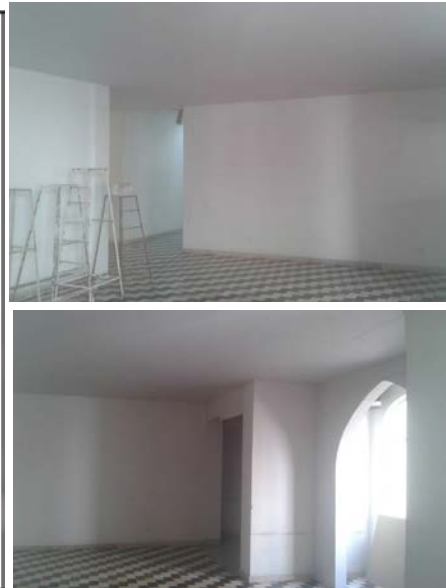
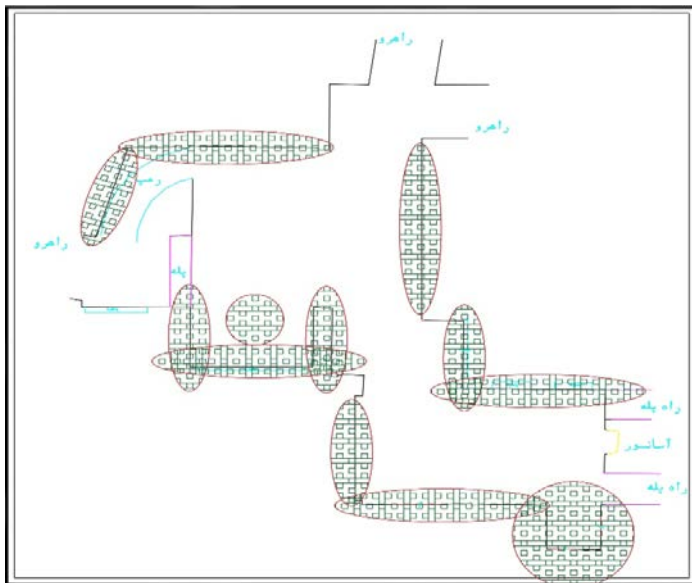
## پلان سرویس بهداشتی حوزه ی شهردار و موزه ی تشریفات

در مجاورت حوزه ی شهردار و در انتهای سالن و در مجاری تردد به شورای اسلامی شهر و معاونت خدمات سرویسی وجود دارد که به لحاظ ساختاری جایگاه مناسبی برای استفاده ی عموم نبود. لذا طبق طراحی و بررسی های انجام شده مقرر گردید تا سقف کاغذ فلزی فرسوده ی آن جمع آوری شود، سپس سیم های تلفن آویخته به دیوار ساماندهی گردد و لوله های فاضلاب رها شده بدون استفاده که محلی برای زاد و ولد انواع حشرات و حیوانات موزی بود مسدود و پوشانده شود. با استفاده از دیواری جدا کننده و حایل دید بصری آن از محدوده حذف شده و دیواری با اجرای کناف برای ورودی آن طراحی و اجرا گردید. سپس در نهایت برای آن دربی متناسب با درب ورودی حوزه ی شهردار طراحی و در دست ساخت می باشد.



## پلان مجموعه ی کارکردهای موزه ی تشریفات

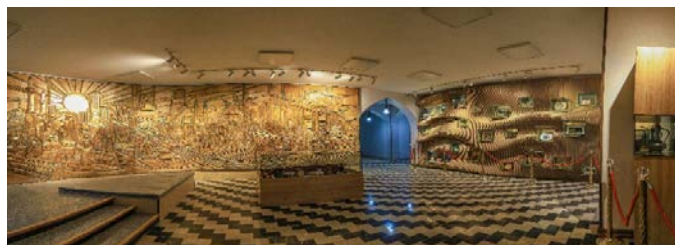
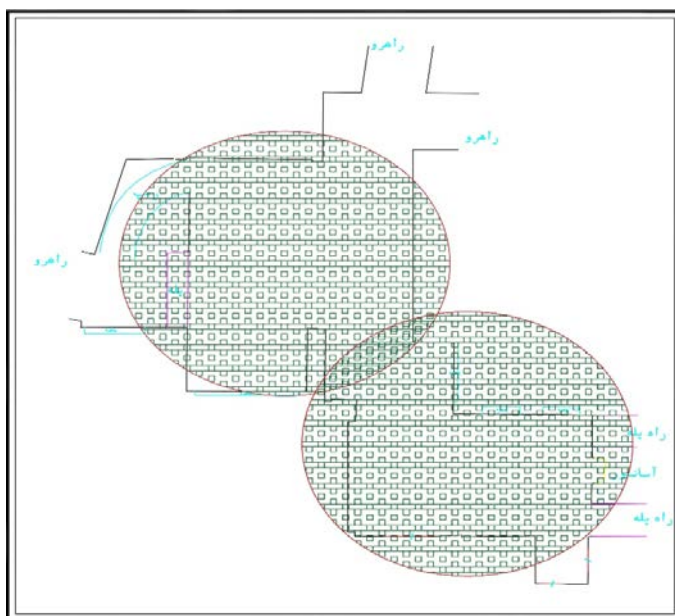
موزه ی تشریفات به گونه ای طراحی شده است که ضمن استحکام بخشی سازه های سست و خطر ساز ساختمان شهرداری سیمای بصری مناسبی را در پاسخ به امور روابط عمومی و احترام متقابل فراهم آورد و در کنار آنها از اشیای ارزشمندی که در حوزه ی شهردار موجود است به درستی و صحیح محافظت و در دید عموم قرار گیرد. مجموعه ی کارکردهای موزه در کنار هم ضمن معرفی بهتر شهر یزد در قالب امکانات، مشکلات، محدودیت ها، پتانسیل های بالقوه و بالفعل و غیره آمادگی این شهر را برای توسعه ی هر بیشتر و بهتر بین المللی و داخلی نشان دهد و از طرفی گوشه ای از دیپلماسی خود را به انظار مردم عزیز

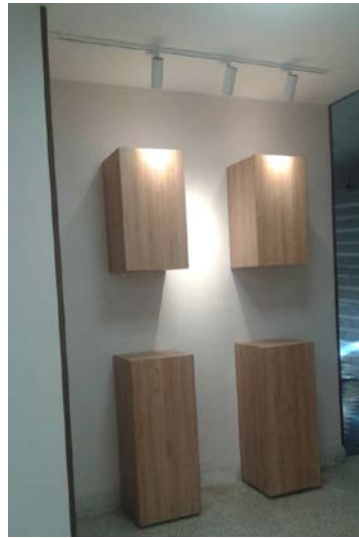


## پلان فضاهای ارتباطی و کلی موزه ی تشریفات

فضای موزه از دو بخش اصلی شامل جداره ها، سقف و کف تشکیل شده که دو بخش کارکردی همگون و مکمل یکدیگر را به نمایش می گذارد. در این فضا به جز موارد یاد شده در گزارش فعالیت های دیگری از قبیل موارد ذیل انجام شده است:

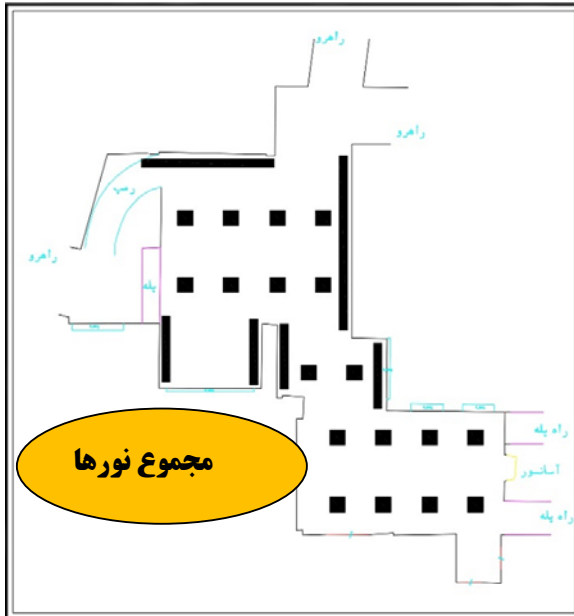
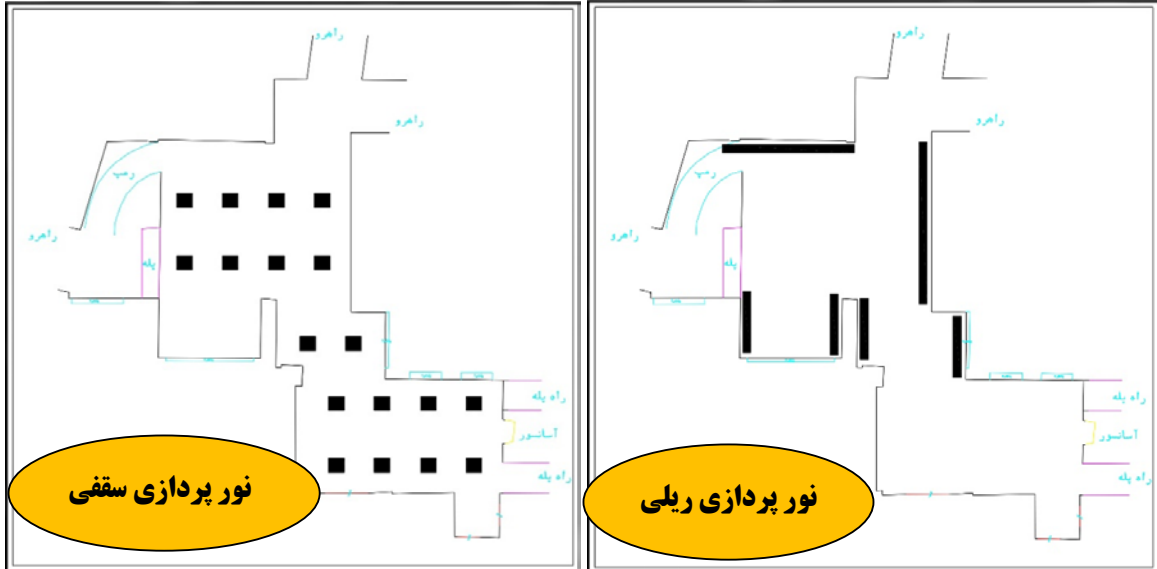
- ۱- اصلاح سیستم تهویه کلی پوویون و لابی
- ۲- اصلاح محل استقرار گلدان های نصبی و سیار
- ۳- پوشاندن و استتار جعبه تقسیم کابل های فیبر نوری سازمان فاوا
- ۴- حذف الحاقات زاید و فرسوده از جمله برخی از بلند گوه های قدیمی و ناکارآمد
- ۵- اصلاح کلیه ی نور های سقفی مستهلک و دارای مصرف انرژی زیاد و جایگزینی لامپ های ال ای دی کم مصرف
- ۶- انجام مراحل پردازش رنگ ، تمیز کردن بستر جداره ها ، بتونه کاری و کاغذ دیواری
- ۷- حذف پنجره های نورگیر ثابت ارتفاعی و پوشاندن با کناف
- ۸- اصلاح کانال های کولرهای قدیمی و حذف برخی از آنها





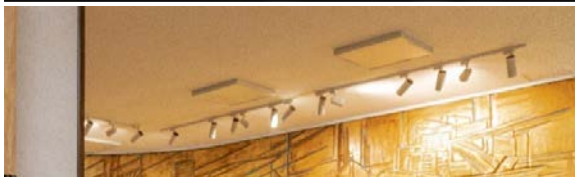
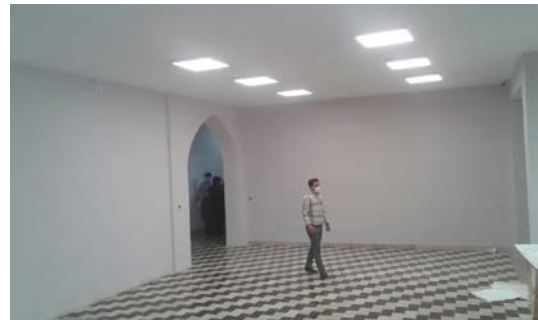
## پلان نور پردازی موزه ی تشریفات

در موزه ی طراحی شده ی تشریفات شهرداری برای تأمین نور موجود ضمن مهار و مدیریت مجاز نورهای طبیعی دو نوع نور پردازی در دستور کار قرار گرفت. ابتدا نور مناسب از سقف برای مواقع غیر ارائه بصری لوازم و اشیای داخل موزه و دوم نور پردازی با نور افکن های ریلی برای نمایش بصری سیمای اشیای داخل موزه با دو نور مهتابی و آفتابی. این نور ها قابل تنظیم بوده و قابلیت جابجایی دارند. نکته: خرید و تأمین لوازم برقی محوطه به عهده ی کارپردازی شهرداری و هزینه طراحی، نصب و نظارت به عهده ی مشاور بوده است.



نورپردازی سقفی: برای تأمین نور عمومی

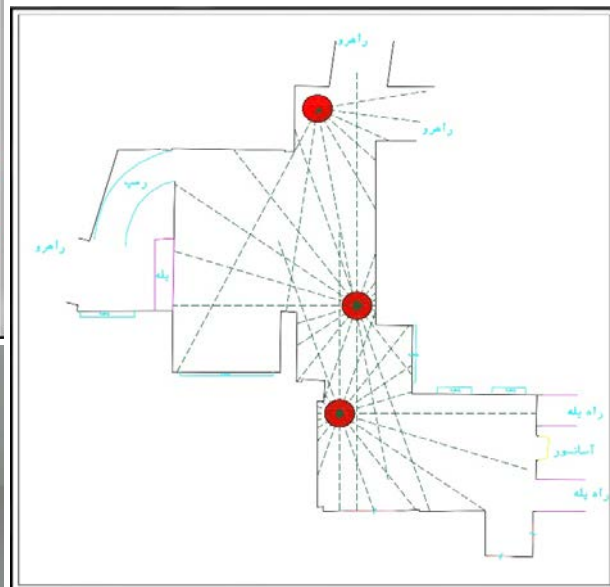
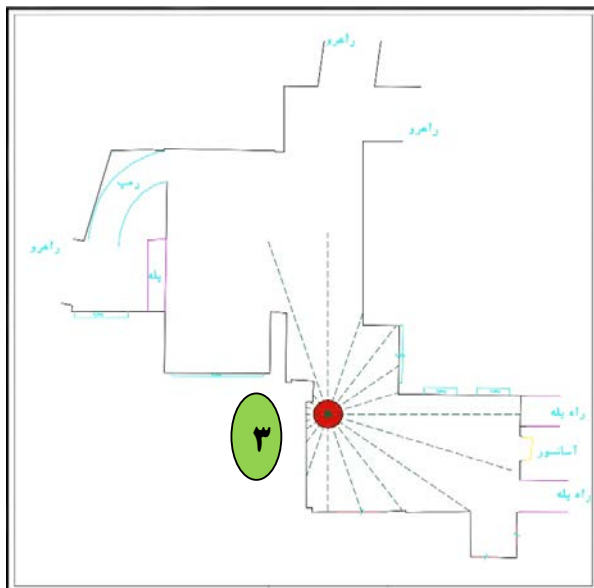
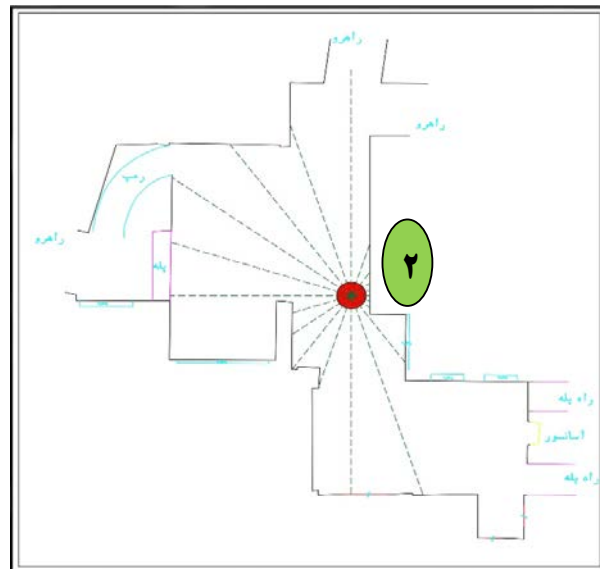
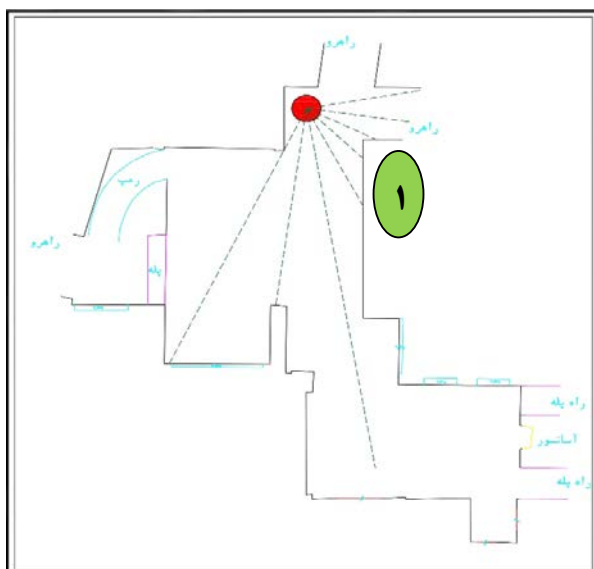
نور پردازی ریلی: برای تأمین نور جداره ها





## پلان تأمین حفاظت و حراست موزه ی تشریفات

یکی از ملزومات موزه تأمین ایمنی و حراست از آن است. خوشبختانه با توجه به محل قرار گیری موزه در مجاورت حوزه ی شهردار یزد و از طرفی دفاتر بازرسی و حراست سیستم های امنیتی خوب و ایده آلی در محل موجود است. دوربین ۳۶۰ درجه تأمین امنیت مکان را به عهده دارند. این دوربین ها در سه نقطه سقف نصب گردیده به طوریکه تمامی جداره ها و کف را در نظارت کامل خود دارند.



۱- دوربین مجاور اتاق بازرسی شهرداری

۲- دوربین ناظر بر کل راهروها و سالن

۳- دوربین مجاور حوزه شهردار یزد



## فعالیت های عمده ی بنیادی احداث موزه ی تشریفات شهرداری یزد

با توجه به فعالیت های گسترده ی ذکر شده در این گزارش، کارهای مهم و موثر دیگری در دست اقدام است که در نوع خود بی نظیر و حائز اهمیت بسیار زیادی است. از جمله این موارد می توان به نمونه های ذیل اشاره نمود:

- ۱- جمع آوری اشیای تاریخی از سایر سازمان ها، مناطق، انبارها و محل های وابسته به شهرداری
- ۲- فراخوان به سایر ادارات جهت اهدای اشیای موزه ای خود به موزه تشریفات
- ۳- توسعه ی مباحث موزه ای در مدیریت ارتباطات و امور بین الملل شهرداری با هدف گذاری بلند مدت برای احداث موزه های مختلف
- ۴- اقدام در جهت تهیه پروپوزال، تکمیل مدارک، تکمیل فرم های مربوطه و غیره جهت اخذ مجوزات قانونی احداث و بره برداری موزه از سازمان میراث فرهنگی، گردشگری و صنایع دستی استان یزد
- ۵- ارسال نامه دعوت به همکاری به کشورهای خاورخواندگی یزد جهت ارسال اشیای نماد فرهنگ و سنت آن کشور
- ۶- ارسال نامه به استانداری و درخواست همکاری در سطوح مختلف
- ۷- ارائه گزارشات کار در جلسات مختلف و استقبال چشم گیر سایر ادارات در جهت همکاری در زمینه احداث موزه و موزه داری
- ۸- طراحی پلاک برای کلیه اشیای دارای ارزش وارده به شهرداری و موزه
- ۹- رایزنی با سازمان میراث فرهنگی جهت راه اندازی مرکز مطالعات موزه متمرکز با همکاری یکدیگر
- ۱۰- درخواست گرفتن ساختمانی سنتی در بافت تاریخی جهت توسعه ی روابط بین الملل و موزه ها
- ۱۱- پژوهش و بررسی ایده ی احداث پارک خاورخواندگی ها با محوریت امور بین الملل
- ۱۲- تهیه مقاله، کاربرگ، کتابچه ی کتاب در مورد موزه های شهرداری
- ۱۳- طراحی بارکد و امکان مطالعات سوابق هر اثر در سایت و سامانه مخصوص بعد از راه اندازی موزه
- ۱۴- ساخت بادگیرهای چوبی با قابلیت باکس های ارائه اشیای موزه ای و با قابلیت نصب نور پردازی با سی ان سی و طلق های سفید
- ۱۵- در نظر گیری مکانی برای ایجاد خزانه و مخزن اطلاعات و منابع کتابی، اسنادی و اشیای موزه ای

عنوان بندی بستر سازی ، آماده سازی ، بهینه سازی ، احداث و راه اندازی موزه ی تشریفات شهرداری بر اساس قیمت تیر ماه ۱۴۰۱		
بخش های اصلی پروژه		
ردیف	موضوع کار فنی	مترائز
۱	مطالعات، طراحی، مستند سازی و نظارت	۲۲۰ مترمربع
۲	بهسازی و ساماندهی جداره های موجود شامل: کناف کاری، گچ کاری، رنگ آمیزی، کاغذ دیواری	۲۰۰ متر مربع
۳	رفع اشکال فنی برخی از جداره ها شامل: اصلاح درز انبساط، تسمه کشی و ایمن سازی، مسلح کردن	۳۵ متر مربع
۴	بهسازی و ساماندهی سقف ها شامل: جمع آوری پوشش قدیمی، کناف کاری، رنگ آمیزی، بتونه کاری	۱۶۰ متر مربع
۵	تأسیسات شامل: اصلاح شبکه نور فرسوده و پر مصرف، اصلاح لوله های فاضلاب، بهسازی کانال کولر	۱۶۰ متر مربع
۶	شبکه های فیبر نوری شامل: اصلاح و بهسازی مسیر های دسترسی شبکه فیبری و دوربین های مدار بسته	۱۶۰ متر مربع
۷	مدیریت مصرف انرژی شامل: حذف دریچه های پرت انرژی، کنترل نور طبیعی و مصنوعی، کم کردن ارتفاع	۱۹۰ متر مربع
۸	ایجاد سقف های قوسی سنتی شامل: اصلاح دید بصری، بستر سازی موزه، حذف عدم تراز ستون ها در کناف	۷۰ متر مربع
۹	ایجاد نقوش گچی شامل: طراحی، نظارت، تراز بندی، کد ارتفاعی، کورل، گچ کاری، گچ بری و نقش نگاری	۳۰ متر مربع
۱۰	ساخت شبکه های چوبی شامل: دیوار فتوگرامیک، باکس های چوبی، سی ان سی ها، پنجره و درب و بادگیر	۱۲۰ متر مربع
۱۱	شیشه ی آکواریومی شامل: ساخت باکس های نگهداری اشیای ارزشمند	۱۰۰ متر مربع
۱۲	ساخت پلاک شامل: پلاک های فلزی بارکد، پلاک های پلاستیکی ایستاده، پلاک های چوبی	۱۰۰ قطعه
۱۳	اصلاح کف شامل: پارکت و فضای سبز	۱۶۰ متر مربع

بخش های فرعی موضوعات اصلی پروژه بر اساس برآورد دقیق در سال ۱۴۰۱			
ردیف	موضوع کار فنی	متراژ	مبلغ برآوردی کل
۱	مطالعات، طراحی، مستند سازی و نظارت	۲۲۰ متر مربع	۲۷۵ میلیون ریال
	هزینه طراحی، رندر گیری، تری دی مکث، اسکیت شاپ، چاپ، پرینت، اسکن		۸۰ میلیون ریال
بررسی نمونه های مشابه در استان، کشور و جهان، تهیه پروپوزال، مقاله و کتاب، تهیه طرح توجیهی و تکمیل فرم های مخصوص ثبت، اخذ مجوز تأسیس، راه اندازی و بهره برداری از موزه از سوی سازمان میراث فرهنگی، گردشگری و صنایع دستی استان یزد، مستند سازی کامل پروژه شامل عکس برداری در مراحل قبل، حین و بعد از پروژه و تهیه گزارشات توجیهی و بولتن تصویری			
۲	بهسازی و ساماندهی جداره های موجود ( دستمزد )	۲۰۰ متر مربع	۱۴۰ میلیون ریال
	خرید مصالح کناف، گچ، رنگ، کاغذ دیواری، نبشی چوبی		۴۶۶ میلیون ریال
کناف کاری، گچ کاری، رنگ آمیزی، کاغذ دیواری، تمیز کاری، نصب نبشی چوبی در لبه های کار			
۳	رفع اشکال فنی برخی از جداره ها ( دستمزد )	۳۵ متر مربع	۱۹۹/۵ میلیون ریال
	خرید مصالح نبشی، قوطی، رایبتس، گونی کنافی، گچ وسایل جوشکاری و برش کاری		۲۱۵ میلیون ریال
اصلاح درز انبساط، تسمه کشی و ایمن سازی دیوار های سست و بدون کیفیت، مسلح کردن دیواری های کنافی فرسوده، تقویت ستون های قدیمی با اجرای بسیار غیر فنی، مقاوم سازی قدرت ایستایی، بارکشی و لرزه پذیری دیوارها			
۴	بهسازی و ساماندهی سقف ها ( دستمزد )	۱۶۰ متر مربع	۱۱۲ میلیون ریال
	خرید مصالح کناف، رنگ، بتونه، گچ، شبکه های انتظار		۴۵۴ میلیون ریال
جمع آوری پوشش قدیمی فرسوده و آسیب پذیر و خطر ساز، کناف کاری، رنگ آمیزی، بتونه کاری، کور کردن محل تولید و تکثیر حیوانات و حشرات موزی و حذف زمینه تردد آنها، همسان سازی ارتفاع در کل محل، اصلاح دید بصری و اصلاح رنگ برای روشن تر شدن محیط و حذف آلودگی ها			
۵	تأسیسات ( دستمزد )	۱۶۰ متر مربع	۵۴ میلیون ریال
	خرید مصالح سیم و کابل، دریچه ی کولر، دریچه لوله فاضلاب، دریچه های سیار سقف چراغ های تو کار ال ای دی، نور افکن های ریلی کم مصرف، کلید و پریز، سنسور ها		۴۵۰ میلیون ریال
اصلاح شبکه نور فرسوده و پر مصرف، اصلاح لوله های فاضلاب رها شده، بهسازی کانال های کولر غیر قابل استفاده، نور پردازی موضعی، اصلاح نور محدوده با قابلیت تنظیم			
۶	شبکه های فیبر نوری ( دستمزد )	۱۶۰ متر مربع	۲۴ میلیون ریال
	فائد مصالح		*

اصلاح و بهسازی مسیرهای دسترسی شبکه های فیبری سازمان فاوا و دوربین های مدار بسته، حذف الحاقات فرسوده و ناکارآمد، تنظیف و رفع آلودگی مسیرها، نصب اصولی دوربین ها و ..			
۷	مدیریت مصرف انرژی (دستمزد)	۱۹۰ متر مربع	۱۶/۱۵ میلیون ریال
	مصالح کناف، پرده، بتونه، گچ، رنگ		۱۵۵ میلیون ریال
حذف دریچه های پرت انرژی شامل پنجره های بزرگ و غیر اصولی، کنترل نور طبیعی و مصنوعی با توجه به استفاده از پرده و قابلیت کنترل نور، کم کردن ارتفاع سقفها در جهت کاهش فضای موجود و استاندارد سازی طبق ضوابط معماری و ساختمان			
۸	ایجاد سقف های قوسی سنتی (دستمزد)	۷۰ متر مربع	۹/۱ میلیون ریال
	مصالح کناف، بتونه، گچ، رنگ، لوله برق، شابلون		۱۴۷ میلیون ریال
اصلاح دید بصری، بستر سازی موزه برای تعیید محدوده مورد نیاز در جهت اخذ مجوزات میراث فرهنگی، حذف عدم تراز ستون ها در کناف با توجه به کج شدن ستون ها به دلایل مختلف فنی و ضعیف بودن ستون های اجرایی			
۹	ایجاد نقوش گچی و گچ بری (دستمزد)	۳۰ متر مربع	۲۶۰۰ میلیون ریال
	مصالح گچ، روغن مخصوص، ابزار یکبار مصرف، پتینه و رنگ		۳۰ میلیون ریال
طراحی، نظارت، تراز بندی، کد ارتفاعی، کورل، اجرای گچ کاری، اجرای گچ بری و نقش نگاری، سوزن زنی، پودر زغال پاشی، اسکن، پرینت، پلات، قلم زنی، ترمیم خصوص، سمباده زنی، سفید کاری و غیره نقوش نهایی کار مشتمل بر نمایی از بافت سنتی و جدید با در نظر گرفتن کلیه اضلاع مثلث بوزو گارنیه و زرژ شاپو می باشد.			
۱۰	ساخت شبکه های چوبی (دستمزد)	۱۲۰ متر مربع	۲۰۰۰ میلیون ریال
	مصالح چوب، ام دی اف، بتنه، رنگ، چسب، اتصالات		۱۲۰۰ میلیون ریال
دیوار پارامتریک با استفاده از طراحی سیستمی و سی ان سی، باکس های چوبی دیواری و زمینی، پنجره ها و درب های سی ان سی ها، پنجره و درب و ساخت بادگیرهای چوبی با سیستم سی ان سی و قابلیت نصب نور و قاب چوبی زیر کار برای نصب تابلوها روی دیوار های کنافی			
۱۱	شیشه ی آکواریومی در ساخت باکس های شیشه ای (دستمزد)	۱۰۰ متر مربع	۲۲۰ میلیون ریال
	مصالح شامل شیشه، چسب، اتصالات		۳۵۰ میلیون ریال
ساخت باکس های نگهداری اشیای ارزشمند با قابلیت نصب بر روی سازه های چوبی با استفاده از شیشه های مخصوص و تثبیت آنها بر روی کار			
۱۲	ساخت پلاک های شناسایی (دستمزد)	۱۰۰ قطعه	۱۰۰ میلیون ریال
	مصالح قاب های آماده، چاپ و طراحی شناسنامه		۳۰ میلیون ریال
پلاک های فلزی بارکد، پلاک های پلاستیکی ایستاده، پلاک های چوبی برای معرفی اشیای ارزشمند موجود در موزه			

۹۶ میلیون ریال	۱۶۰ متر مربع	اصلاح کف (دستمزد)	۱۳
۴۸۰ میلیون ریال	مصالح انواع اپوکسی، درزگیر، چسب، رزین		
اپوکسی کف و ایجاد فضای سبز مناسب و تعریف مسیر حرکت و ایستا برای محوطه ی موزه			
۸۶۰ میلیون ریال	هزینه ی بالاسری شامل فاینانس، مالیات، ارزش افزوده و ...		۱۴
۱۰.۷۶۲/۷۵ میلیون ریال		جمع دقیق کل مبلغ بر اساس برآورد مشاورین، مجریان و نظارت	

درصد پیشرفت طراحی و برنامه ریزی کار تا پایان شهریور ماه ۱۴۰۱			
ردیف	موضوع کار فنی	متراژ	درصد پیشرفت
۱	مطالعات، طراحی، مستند سازی و نظارت	۲۲۰ متر مربع	۱۰۰ درصد
۲	بهسازی و ساماندهی جداره های موجود	۲۰۰ متر مربع	۱۰۰ درصد
۳	رفع اشکال فنی برخی از جداره ها	۳۵ متر مربع	۱۰۰ درصد
۴	بهسازی و ساماندهی سقف ها	۱۶۰ متر مربع	۱۰۰ درصد
۵	تأسیسات	۱۶۰ متر مربع	۹۸ درصد
۶	شبکه های فیبر نوری	۱۶۰ متر مربع	۱۰۰ درصد
۷	مدیریت مصرف انرژی	۱۹۰ متر مربع	۱۰۰ درصد
۸	ایجاد سقف های قوسی سنتی	۷۰ متر مربع	۱۰۰ درصد
۹	ایجاد نقوش گچی و گچ بری	۳۰ متر مربع	۱۰۰ درصد
۱۰	ساخت شبکه های چوبی	۱۲۰ متر مربع	۹۸ درصد
۱۱	شیشه ی آکواریومی در ساخت باکس های شیشه ای	۱۰۰ متر مربع	۱۰۰ درصد
۱۲	ساخت پلاک های شناسایی	۱۰۰ قطعه	۱۰۰ درصد
۱۳	اصلاح کف	۱۶۰ متر مربع	۰ درصد

۱۴	شیشه ی محافظتی روی دیوار روزگار یزد	۳۰ متر مربع	۰ درصد
میانگین پیشرفت کل پروژه			۹۷ درصد

عنوان بندی و فاز بندی پروژه ی احداث موزه ی تشریفات شهرداری یزد				
ردیف	موضوع کار فنی	متراژ	هزینه کرد	فاز بندی
۱	مطالعات، طراحی، مستند سازی و نظارت	۲۲۰ متر مربع	۰ ریال	احداث موزه ی تشریفات
۲	بهسازی و ساماندهی جداره های موجود	۲۰۰ متر مربع	۵۶۶ میلیون ریال	بهسازی ساختمان فرسوده شهرداری
۳	رفع اشکال فنی برخی از جداره ها	۳۵ متر مربع	۳۷۵ میلیون ریال	بهسازی ساختمان فرسوده شهرداری
۴	بهسازی و ساماندهی سقف ها	۱۶۰ متر مربع	۵۴۰ میلیون ریال	بهسازی ساختمان فرسوده شهرداری
۵	تأسیسات	۱۶۰ متر مربع	۴۲۴ میلیون ریال	بهسازی ساختمان فرسوده شهرداری
۶	شبکه های فیبر نوری	۱۶۰ متر مربع	۰ ریال	بهسازی ساختمان فرسوده شهرداری
۷	مدیریت مصرف انرژی	۱۹۰ متر مربع	۱۰۲/۵ میلیون ریال	بهسازی ساختمان فرسوده شهرداری
۸	ایجاد سقف های قوسی سنتی	۷۰ متر مربع	۹۴/۵ میلیون ریال	بهسازی ساختمان فرسوده شهرداری
۹	ایجاد نقوش گچی و گچ بری	۳۰ متر مربع	۲۶۰۰ میلیون ریال	احداث موزه ی تشریفات
۱۰	ساخت شبکه های چوبی	۱۰۱ متر مربع	۲۰۰۰ میلیون ریال	احداث موزه ی تشریفات
	ساخت شبکه های چوبی	۱۹ متر مربع	۳۲۰ میلیون ریال	بهسازی ساختمان فرسوده شهرداری
۱۱	ساخت باکس های شیشه ای	۱۰۰ متر مربع	۵۷۰ میلیون ریال	احداث موزه ی تشریفات
۱۲	ساخت پلاک های شناسایی	۱۰۰ قطعه	۱۳۰ میلیون ریال	احداث موزه ی تشریفات
۱۳	اصلاح کف	۱۶۰ متر مربع	۰ ریال	بهسازی ساختمان فرسوده شهرداری
۱۴	هزینه ی بالاسری شامل فاینانس ، مالیات ، ارزش افزوده و ...		۶۹۰ میلیون ریال	
هزینه ی ساماندهی و بهسازی ساختمان فرسوده ی شهرداری			۲۸۱۷ میلیون ریال	

هزینه ی احداث موزه ی تشریفات شهرداری	۴۹۶۵ میلیون ریال
هزینه مازاد	۱۵۶۰ میلیون ریال

نکته :

در راستای انجام این پروژه و ابتدا از تنی چند از مشاوران و پیمانکاران با سابقه به صورت حضوری و بازدید میدانی مشاوره ای به عمل آمد و اغلب آنها با اذعان به سختی کار در محل انتخاب شده قیمت هایی را بین ۸۷۰۰ میلیون ریال تا ۱۲ میلیارد ریال در سال ۱۴۰۰ را پیشنهاد دادن در طول مدت اجرای یک سال . اما با مدیریت هزینه ها و کنترل دقیق کیفی و فنی و با تمهیداتی که اندیشیده شد این هزینه در سال ۱۴۰۱ علی رغم رشد اقتصادی قیمت ها با توجه به تورم بازار که از حداقل ۲۵ تا حداکثر ۴۷ درصد در کلیه ی اقلام بود به مبلغ ۵۰۰۰ میلیارد ریال کاهش یافت که رقم چشمگیر و قابل توجهی در احترام به بیت المال می باشد.



مجوز رسمی فعالیت موزه ی هدایای شهرداری ( تشریفات و امور بین الملل شهرداری یزد )  
برای اولین بار در کشور در سال ۱۴۰۱ هجری شمسی



فرم تخصصی پلاک معرفی اشیای تاریخی موزه ی تشریفات  
« مدیریت ارتباطات و امور بین الملل شهرداری یزد »



**نام اثر:** تندیس گردشگری / **جنس:** فلزی  
**شرح:** اهدایی به شهردار یزد بعنوان برگزیده برتر ملی گردشگری | مهر ماه ۱۳۹۶

**Name of the work:** Tourism Statue / **Material:** Metallic  
**Description:** Best National Tourism Award, Mayor of Yazd | 2016

Public and International Relations Management of Yazd Municipality | مدیریت ارتباطات و امور بین الملل شهرداری یزد  
Bureau of Museums and Historical-Cultural Movable Property | اداره موزه و اموال منقول تاریخی و فرهنگی





نام اثر: بشقاب با نماد ملی اوکراین / جنس: چینی  
 شرح: هدایایی از سوی سفیر اوکراین (آقای بوردیلیاک): ۲۰۱۹ | ۱۳۹۸



**Name of the work:** Plate with National Symbol of Ukraine / **Material:** Porcelain  
**Description:** Donated by the Ambassador of Ukraine | 2019

مدیریت ارتباطات و امور بین‌الملل شهرداری یزد | Public and International Relations Management of Yazd Municipality  
 اداره موزه و اموال منقول تاریخی و فرهنگی | Bureau of Museums and Historical-Cultural Movable Property



نام اثر: بشقاب سلطنتی / جنس: چینی  
 شرح: نمادی از حکومت سلطنتی کشور عمان (با طرح موزه نیروهای مسلح در محل قلعه پرتغالی‌ها، مسقط) | ۲۰۰۹



**Name of the work:** Royal Plate / **Material:** Porcelain  
**Description:** A Symbol of the Royal Government of Oman (with the Design of the Sultan's Armed Forces Museum at the Site of the Portuguese Fortress in Muscat) | 2009

مدیریت ارتباطات و امور بین‌الملل شهرداری یزد | Public and International Relations Management of Yazd Municipality  
 اداره موزه و اموال منقول تاریخی و فرهنگی | Bureau of Museums and Historical-Cultural Movable Property



نام اثر: بشقاب کره‌ای / جنس: چینی  
 شرح: نماد شهر یئوسو کره جنوبی | ۲۰۱۳ (طرح کشتی موسوم به لاک‌پشتی)، اهدا شده در اجلاس شهرداران جاده ابریشم



**Name of the work:** Korean Plate / **Material:** Porcelain  
**Description:** The symbol of the city of Yeosu, South Korea | 2013 (the So-called Tortoise Ship Design), Awarded at the Silk Road Mayors Forum

مدیریت ارتباطات و امور بین‌الملل شهرداری یزد | Public and International Relations Management of Yazd Municipality  
 اداره موزه و اموال منقول تاریخی و فرهنگی | Bureau of Museums and Historical-Cultural Movable Property



نام اثر: بشقاب یاسبرین / جنس: چینی  
 شرح: هدایایی از شهردار یاسبرین مجارستان: مزین به نشان شهر: ۲۰۱۲ | ۱۳۹۱ (آقای دکتر تاماش سابو)



**Name of the work:** Jászberény Plate / **Material:** Porcelain  
**Description:** Donated by the Mayor of Jászberény, Hungary; Decorated with City's Flag | 2012

مدیریت ارتباطات و امور بین‌الملل شهرداری یزد | Public and International Relations Management of Yazd Municipality  
 اداره موزه و اموال منقول تاریخی و فرهنگی | Bureau of Museums and Historical-Cultural Movable Property

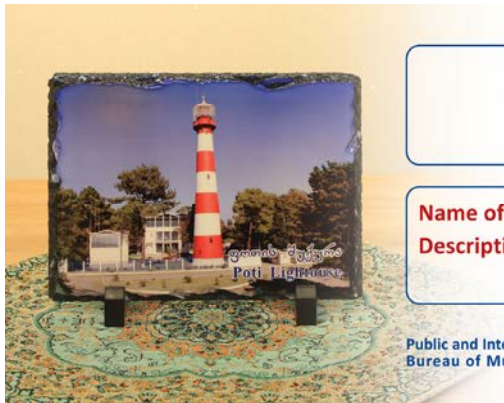


**نام اثر:** پارچ مینیاتوری / **جنس:** سفال  
**شرح:** اهدایی از مرکز آسیایی مطالعات راهبردی ترکیه، سفیر وقت ترکیه؛ ۲۰۰۶ | ۱۳۸۵



**Name of the work:** Mini Clay Jar / **Material:** Pottery  
**Description:** Donated by the "Turkish Asian Center for Strategic Studies"; Embassy of Turkey in Tehran | 2006

Public and International Relations Management of Yazd Municipality | مدیریت ارتباطات و امور بین‌الملل شهرداری یزد  
 Bureau of Museums and Historical-Cultural Movable Property | اداره موزه و اموال منقول تاریخی و فرهنگی



**نام اثر:** تابلو فانوس دریایی / **جنس:** سنگ  
**شرح:** اهدایی از شهر پوتی در کشور گرجستان؛ ۲۰۱۹ | ۱۳۹۸



**Name of the work:** Lighthouse Picture / **Material:** Stone  
**Description:** Donation from the city of Poti in Georgia | 2019

Public and International Relations Management of Yazd Municipality | مدیریت ارتباطات و امور بین‌الملل شهرداری یزد  
 Bureau of Museums and Historical-Cultural Movable Property | اداره موزه و اموال منقول تاریخی و فرهنگی

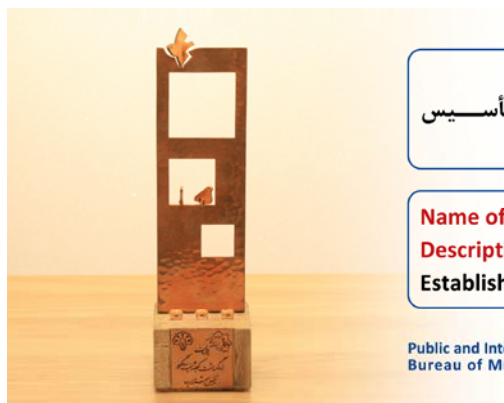


**نام اثر:** تندیس / **جنس:** شبه فلز  
**شرح:** پنجمین دوره جایزه جهانی خشت طلایی تهران؛ ۲۰۲۰ | ۱۳۹۹  
 شهر یادگیرنده، از طرف شهردار تهران



**Name of the work:** Poti Statue / **Material:** Pseudo-metal  
**Description:** The Fifth Edition of the Tehran Golden Adobe Global Award; 2020, for the Learning City of Yazd, by the mayor of Tehran

Public and International Relations Management of Yazd Municipality | مدیریت ارتباطات و امور بین‌الملل شهرداری یزد  
 Bureau of Museums and Historical-Cultural Movable Property | اداره موزه و اموال منقول تاریخی و فرهنگی



**نام اثر:** تندیس یادبود / **جنس:** فلزی (مس)  
**شرح:** نمادی از بزرگداشت یکصدمین سالگرد تأسیس شهرداری‌ها؛ سال ۱۳۸۸ هجری شمسی



**Name of the work:** Memorial Statue / **Material:** Metal (Copper)  
**Description:** A Symbol of Commemorating the 100th Anniversary of the Establishment of Municipalities; 2009

Public and International Relations Management of Yazd Municipality | مدیریت ارتباطات و امور بین‌الملل شهرداری یزد  
 Bureau of Museums and Historical-Cultural Movable Property | اداره موزه و اموال منقول تاریخی و فرهنگی



**نام اثر:** تندیس / جنس: شبه فلز  
**شرح:** نمادی از موفقیت در مدیریت کسب و کار (اهدایی به شهردار وقت یزد)؛ ۲۰۲۰ | ۱۳۹۹



**Name of the work:** B Statue / **Material:** Pseudo-metal  
**Description:** A symbol of Success in Business Management (Awarded to the Mayor of Yazd) | 2020

Public and International Relations Management of Yazd Municipality | مدیریت ارتباطات و امور بین‌الملل شهرداری یزد  
 Bureau of Museums and Historical-Cultural Movable Property | اداره موزه و اموال منقول تاریخی و فرهنگی



**نام اثر:** دیس یاسبرین / جنس: چینی  
**شرح:** نمادی از شهر یاسبرین مجارستان با نشان شهرداری؛ ۲۰۱۲ | ۱۳۹۱



**Name of the work:** Jászberény Dish / **Material:** Porcelain  
**Description:** A Symbol of the City of Jászberény, Hungary, with the City's Coat of Arms | 2012

Public and International Relations Management of Yazd Municipality | مدیریت ارتباطات و امور بین‌الملل شهرداری یزد  
 Bureau of Museums and Historical-Cultural Movable Property | اداره موزه و اموال منقول تاریخی و فرهنگی



**نام اثر:** قاب گلین / جنس: گل و چوب  
**شرح:** نمادی از روز جهانی موزه‌ها؛ اردیبهشت ۱۳۹۸، سازمان میراث فرهنگی و گردشگری



**Name of the work:** Clay Frame / **Material:** Clay and Wood  
**Description:** A symbol of World Museums Day; May 2018  
 Cultural Heritage and Tourism Organization

Public and International Relations Management of Yazd Municipality | مدیریت ارتباطات و امور بین‌الملل شهرداری یزد  
 Bureau of Museums and Historical-Cultural Movable Property | اداره موزه و اموال منقول تاریخی و فرهنگی



**نام اثر:** ساعت دست‌ساز ارمنی / جنس: چوب حکاکی شده  
**شرح:** اهدایی از جانب سفیر کشور ارمنستان (آقای تومانیان) به شهردار یزد؛ سال ۲۰۱۹ | ۱۳۹۸



**Name of the work:** Handmade Armenian Clock / **Material:** Carved Wood  
**Description:** Donation from the Ambassador of Armenia to the Mayor of Yazd | 2019

Public and International Relations Management of Yazd Municipality | مدیریت ارتباطات و امور بین‌الملل شهرداری یزد  
 Bureau of Museums and Historical-Cultural Movable Property | اداره موزه و اموال منقول تاریخی و فرهنگی



نام اثر: سیت مجاری / جنس: چینی  
شرح: اهدایی از سفیر کشور مجارستان به شهردار یزد:  
۱۳۹۱ | ۲۰۱۲



**Name of the work: Hungarian Set / Material: Porcelain**  
**Description: Donation from the Ambassador of Hungary | 2012**

مدیریت ارتباطات و امور بین‌الملل شهرداری یزد | Public and International Relations Management of Yazd Municipality  
اداره موزه و اموال منقول تاریخی و فرهنگی | Bureau of Museums and Historical-Cultural Movable Property



نام اثر: سکه تشریفات حمص / جنس: فلزی (برنز)  
شرح: نمادی از شهر حمص کشور سوریه: ۲۰۱۰ | ۱۳۸۹  
یادبود خواهرخواندگی



**Name of the work: Homs Ceremonial Coin / Material: Metal (Bronze)**  
**Description: A Symbol of the City of Homs in Syria; 2010, the Memorial of Sister-city Agreement**

مدیریت ارتباطات و امور بین‌الملل شهرداری یزد | Public and International Relations Management of Yazd Municipality  
اداره موزه و اموال منقول تاریخی و فرهنگی | Bureau of Museums and Historical-Cultural Movable Property



نام اثر: سکه تشریفات یاسبرین / جنس: فلزی (برنز)  
شرح: اهدایی از جانب شهردار یاسبرین مجارستان (آقای جوزف گدئی): ۲۰۰۷ | ۱۳۸۶



**Name of the work: Jászberény Ceremonial Coin / Material: Metal (Bronze)**  
**Description: Donation from the Mayor of Jászberény, Hungary | 2007**

مدیریت ارتباطات و امور بین‌الملل شهرداری یزد | Public and International Relations Management of Yazd Municipality  
اداره موزه و اموال منقول تاریخی و فرهنگی | Bureau of Museums and Historical-Cultural Movable Property



نام اثر: شمشیر سامورایی / جنس: فولاد  
شرح: اهدایی از مشاورین دولت وقت ژاپن (دکتر واتانابی، پروفیسور هادا و خانم دکتر یاسودا) به استاندار یزد: ۲۰۰۷ | ۱۳۸۶



**Name of the work: Samurai Sword / Material: Steel**  
**Description: Donation from the Advisors of the then Japanese Government**

مدیریت ارتباطات و امور بین‌الملل شهرداری یزد | Public and International Relations Management of Yazd Municipality  
اداره موزه و اموال منقول تاریخی و فرهنگی | Bureau of Museums and Historical-Cultural Movable Property



**نام اثر:** تندیس گوی انرژی / جنس: فلز و چرم  
**شرح:** نماد پایداری شهری در زمینه های انرژی و محیط زیست، به مناسبت انتخاب یزد به عنوان شهر پایدار جهان و پایتخت شهرهای پایدار در سال ۲۰۱۸ | ۱۳۹۷، بنیاد جهانی انرژی



**Name of the work:** Energy ball statue / **Material:** Metal and Leather  
**Description:** A symbol of Urban Sustainability in the Fields of Energy and Environment, on the Occasion of Selection of Yazd as the World Sustainable City and the Capital of Sustainable Cities in 2018 Awarded from Global Energy Foundation

مدیریت ارتباطات و امور بین الملل شهرداری یزد | Public and International Relations Management of Yazd Municipality  
اداره موزه و اموال منقول تاریخی و فرهنگی | Bureau of Museums and Historical-Cultural Movable Property



**نام اثر:** شیپور عاجی شکل لِهَل / جنس: قالب گچی  
**شرح:** اهدایی از شهردار شهر یاسبرین مجارستان: ۲۰۰۷ | ۱۳۸۶



**Name of the work:** Tusk-shaped Horn of "Lehel" / **Material:** Mold  
**Description:** Donated by the Mayor of Jászberény, Hungary | 2007

مدیریت ارتباطات و امور بین الملل شهرداری یزد | Public and International Relations Management of Yazd Municipality  
اداره موزه و اموال منقول تاریخی و فرهنگی | Bureau of Museums and Historical-Cultural Movable Property



**نام اثر:** شیپور عاجی شکل لِهَل / جنس: قالب گچی  
**شرح:** اهدایی از شهردار شهر یاسبرین مجارستان: ۲۰۱۲ | ۱۳۹۱



**Name of the work:** Tusk-shaped Horn of "Lehel" / **Material:** Mold  
**Description:** Donated by the Mayor of Jászberény, Hungary | 2012

مدیریت ارتباطات و امور بین الملل شهرداری یزد | Public and International Relations Management of Yazd Municipality  
اداره موزه و اموال منقول تاریخی و فرهنگی | Bureau of Museums and Historical-Cultural Movable Property



**نام اثر:** نماد شیپور لِهَل به شکل عاج / جنس: قالب گچی  
**شرح:** نماد شهر یاسبرین مجارستان: اهدایی از طرف هیئت ورزشی مجاری: ۲۰۱۴ | ۱۳۹۳



**Name of the work:** Tusk-shaped Horn of "Lehel" / **Material:** Mold  
**Description:** The Symbol of the City of Jászberény, Hungary; Donated by a Delegation of Hungarian Athletes | 2014

مدیریت ارتباطات و امور بین الملل شهرداری یزد | Public and International Relations Management of Yazd Municipality  
اداره موزه و اموال منقول تاریخی و فرهنگی | Bureau of Museums and Historical-Cultural Movable Property



نام اثر: فنجان نیلوفری / جنس: چینی  
 شرح: نمادی از شهر یئوسو کره جنوبی به شکل گل نیلوفر  
 (صنایع دستی سنتی کره): ۲۰۱۳ | ۱۳۹۲



**Name of the work:** Lotus Twin Cups / **Material:** Porcelain  
**Description:** A Symbol of the City of Yeosu in South Korea in the Form of Lotus Flowers (Traditional Korean Craft) | 2013

Public and International Relations Management of Yazd Municipality | مدیریت ارتباطات و امور بین‌الملل شهرداری یزد  
 Bureau of Museums and Historical-Cultural Movable Property | اداره موزه و اموال منقول تاریخی و فرهنگی



نام اثر: قاب اژدها / جنس: برنز  
 شرح: نماد سنتی کشور چین: اهدایی از جانب وزارت کار و رفاه اجتماعی جمهوری خلق چین



**Name of the work:** Dragon Frame / **Material:** Bronze  
**Description:** Traditional Chinese Symbol; Donated by the Ministry of Labor and Social Welfare of the People's Republic of China

Public and International Relations Management of Yazd Municipality | مدیریت ارتباطات و امور بین‌الملل شهرداری یزد  
 Bureau of Museums and Historical-Cultural Movable Property | اداره موزه و اموال منقول تاریخی و فرهنگی



نام اثر: قاب پوتی / جنس: شبه فلز  
 شرح: هدیه‌ای از شهر پوتی گرجستان در زمان امضای سند خواهرخواندگی، ۲۰۱۹ | ۱۳۹۸



**Name of the work:** Poti Frame / **Material:** Pseudo-metal  
**Description:** A Gift from the City of Poti, Georgia, at the Time of Signing the Sister-city MOU | 2019

Public and International Relations Management of Yazd Municipality | مدیریت ارتباطات و امور بین‌الملل شهرداری یزد  
 Bureau of Museums and Historical-Cultural Movable Property | اداره موزه و اموال منقول تاریخی و فرهنگی



نام اثر: قاب خنجر / جنس: فلزی (فولاد)  
 شرح: نمونه‌ای از خنجر میراث جهانی عمان به عنوان نماد ملی؛ اهدایی از شهر نزوی کشور عمان؛ ۲۰۰۸ | ۱۳۹۷



**Name of the work:** Dagger Frame / **Material:** Metal (Steel)  
**Description:** A Sample of the World Heritage Omani Khanjar (Dagger) as a National Symbol; Donation from the City of Nizwa, Oman | 2008

Public and International Relations Management of Yazd Municipality | مدیریت ارتباطات و امور بین‌الملل شهرداری یزد  
 Bureau of Museums and Historical-Cultural Movable Property | اداره موزه و اموال منقول تاریخی و فرهنگی



نام اثر: قاب گرجی / جنس: شبه فلز  
شرح: اهدایی از شهرداری شهر پوتی گرجستان: ۲۰۱۹ | ۱۳۹۸



**Name of the work: Georgia Frame / Material: Pseudo-metal**  
**Description: Donated by the Municipality of Poti, Georgia | 2019**

Public and International Relations Management of Yazd Municipality | مدیریت ارتباطات و امور بین الملل شهرداری یزد  
Bureau of Museums and Historical-Cultural Movable Property | اداره موزه و اموال منقول تاریخی و فرهنگی



نام اثر: قاب مادر طبیعت / جنس: چوب  
شرح: اهدایی از نمایندگان پارلمان و اعضای اتاق بازرگانی کشور غنا به استاندار وقت یزد: ۲۰۱۰ | ۱۳۸۹



**Name of the work: Mother Nature Frame / Material: Wood**  
**Description: Donation from Members of the Parliament and the Chamber of Commerce of Ghana to the Governor of Yazd | 2010**

Public and International Relations Management of Yazd Municipality | مدیریت ارتباطات و امور بین الملل شهرداری یزد  
Bureau of Museums and Historical-Cultural Movable Property | اداره موزه و اموال منقول تاریخی و فرهنگی



نام اثر: قاب مسقط / جنس: شبه فلز  
شرح: اهدایی از شهرداری شهر مسقط عمان؛ با نمایی از ساختمان شهرداری و شهر: ۲۰۰۸ | ۱۳۸۷



**Name of the work: Muscat Frame / Material: Pseudo-metal**  
**Description: Donation from the Municipality of Muscat, Oman; with a View of the Municipality and the City | 2008**

Public and International Relations Management of Yazd Municipality | مدیریت ارتباطات و امور بین الملل شهرداری یزد  
Bureau of Museums and Historical-Cultural Movable Property | اداره موزه و اموال منقول تاریخی و فرهنگی



نام اثر: کلید نمادین / جنس: فلزی (برنج)  
شرح: اهدایی از سفیر عمان؛ با نمایی از نخل و دریای عمان: ۲۰۰۸ | ۱۳۸۷



**Name of the work: Symbolic Key / Material: Metal (Brass)**  
**Description: Donation from the Ambassador of Oman; with a View of Palm Trees and Oman Sea | 2008**

Public and International Relations Management of Yazd Municipality | مدیریت ارتباطات و امور بین الملل شهرداری یزد  
Bureau of Museums and Historical-Cultural Movable Property | اداره موزه و اموال منقول تاریخی و فرهنگی





نام اثر: گلاب پاش / جنس: مس  
شرح: ظرف قلمزنی شده، متعلق به دوره پهلوی اول، هدایی  
از شهروند یزدی



**Name of the work: Rosewater Container / Material: Copper**  
**Description: Metal-engraving Artwork Gifted by a Citizen, Made during Early Pahlavi Period around 1920's**

Public and International Relations Management of Yazd Municipality | مدیریت ارتباطات و امور بین الملل شهرداری یزد  
Bureau of Museums and Historical-Cultural Movable Property | اداره موزه و اموال منقول تاریخی و فرهنگی



نام اثر: گلدان چینی / جنس: چینی  
شرح: هدایی از سفیر چین در ایران (آقای چانگ هوآ): ۲۰۱۳ | ۱۳۹۲



**Name of the work: Chinese Vase / Material: Porcelain**  
**Description: Donation from the Chinese Ambassador | 2013**

Public and International Relations Management of Yazd Municipality | مدیریت ارتباطات و امور بین الملل شهرداری یزد  
Bureau of Museums and Historical-Cultural Movable Property | اداره موزه و اموال منقول تاریخی و فرهنگی



نام اثر: گلدان یاسبرین / جنس: چینی  
شرح: هدایی از شهرداری شهر یاسبرین مجارستان با نشان  
شهرداری: ۲۰۰۷ | ۱۳۸۶



**Name of the work: Jászberény vase / Material: Porcelain**  
**Description: Donation from the Municipality of Jászberény, Hungary, with the City's Logo; 2007**

Public and International Relations Management of Yazd Municipality | مدیریت ارتباطات و امور بین الملل شهرداری یزد  
Bureau of Museums and Historical-Cultural Movable Property | اداره موزه و اموال منقول تاریخی و فرهنگی



نام اثر: نماد ماسک سنتی (صورتک) / جنس: سنگ و چوب  
شرح: هدایی از شهر اولگین کوبا به عنوان اولین خواهر  
خوانده شهر یزد؛ سال ۱۹۹۹ | ۱۳۷۸



**Name of the work: Traditional Mask Symbol / Material: Stone and Wood**  
**Description: Donation from the City of Holguin, Cuba as the first sister-city of Yazd | 1999**

Public and International Relations Management of Yazd Municipality | مدیریت ارتباطات و امور بین الملل شهرداری یزد  
Bureau of Museums and Historical-Cultural Movable Property | اداره موزه و اموال منقول تاریخی و فرهنگی



**نام اثر:** تندیس مراسم سنتی چای / **جنس:** سفال  
**شرح:** اهدایی از مشاورین دولت وقت ژاپن (دکتر واتانابی، پروفسور هادا و خانم دکتر یاسودا) به استاندار وقت یزد: ۲۰۰۷ | ۱۳۸۶



**Name of the work:** Traditional Tea Ceremony Statue / **Material:** Pottery  
**Description:** Donation from the Advisors of the Japanese Government (Dr. Watanabe, Professor Hada and Dr. Yasuda) to the Governor of Yazd | 2007

Public and International Relations Management of Yazd Municipality | مدیریت ارتباطات و امور بین‌الملل شهرداری یزد  
 Bureau of Museums and Historical-Cultural Movable Property | اداره موزه و اموال منقول تاریخی و فرهنگی



**نام اثر:** موسیقی سنتی آفریقا (کشور غنا) / **جنس:** فلزی (برنج)  
**شرح:** اهدایی از نمایندگان پارلمان و اعضای اتاق بازرگانی کشور غنا به استاندار وقت یزد: ۲۰۱۰ | ۱۳۸۹



**Name of the work:** Traditional African Music (Ghana) / **Material:** Metal (Brass)  
**Description:** Donation from Members of the Parliament and the Chamber of Commerce of Ghana to the Governor of Yazd | 2010

Public and International Relations Management of Yazd Municipality | مدیریت ارتباطات و امور بین‌الملل شهرداری یزد  
 Bureau of Museums and Historical-Cultural Movable Property | اداره موزه و اموال منقول تاریخی و فرهنگی



**نام اثر:** موسیقی سنتی ژاپن / **جنس:** فلزی (برنج)  
**شرح:** اهدایی از سفیر ژاپن (آقای آیکاوا کازوتوشی) به استاندار وقت یزد: ۲۰۱۰ | ۱۳۸۹



**Name of the work:** Traditional Japanese Music / **Material:** Metal (Brass)  
**Description:** Donation from the Japanese Ambassador to the Governor of Yazd | 2010

Public and International Relations Management of Yazd Municipality | مدیریت ارتباطات و امور بین‌الملل شهرداری یزد  
 Bureau of Museums and Historical-Cultural Movable Property | اداره موزه و اموال منقول تاریخی و فرهنگی



**نام اثر:** نمودی از آیین بودا / **جنس:** ترکیبی از فایبرگلاس و چوب  
**شرح:** اهدایی از سفیر چین در ایران (آقای چانگ هوآ): ۲۰۱۳ | ۱۳۹۲



**Name of the work:** A Manifestation of Buddhism / **Material:** A Combination of Fiberglass and Wood  
**Description:** Donation from the Chinese Ambassador to Iran | 2013

Public and International Relations Management of Yazd Municipality | مدیریت ارتباطات و امور بین‌الملل شهرداری یزد  
 Bureau of Museums and Historical-Cultural Movable Property | اداره موزه و اموال منقول تاریخی و فرهنگی



نام اثر: قاب منظره / جنس: صدف و سنگ  
شرح: اهدایی از شهر شیامن چین به استاندار وقت یزد: ۱۹۹۲



**Name of the work: Landscape Frame / Material: Shell and Stone**  
**Description: Donation from the City of Xiamen, China to the Governor of Yazd | 1992**

Public and International Relations Management of Yazd Municipality | مدیریت ارتباطات و امور بین‌الملل شهرداری یزد  
Bureau of Museums and Historical-Cultural Movable Property | اداره موزه و اموال منقول تاریخی و فرهنگی



نام اثر: قاب نقش برجسته چهره / جنس: سفال  
شرح: طرح برگرفته از سکه ولاد سوم (معروف به دراکولا) از فرمانروایان نامدار رومانی، اهدایی به استاندار یزد از طرف سفارت رومانی؛ ۱۹۹۸



**Name of the work: Portrait Frame / Material: Pottery**  
**Description: A Design Taken from a Coin of Vlad III (Known as Vlad Dracula), a Famous Romanian Ruler, Donated to the Governor of Yazd by the Romanian Embassy | 1998**

Public and International Relations Management of Yazd Municipality | مدیریت ارتباطات و امور بین‌الملل شهرداری یزد  
Bureau of Museums and Historical-Cultural Movable Property | اداره موزه و اموال منقول تاریخی و فرهنگی



نام اثر: نمادی از اهمیت فیل / جنس: پارچه و فلز  
شرح: اهدایی از نمایندگان پارلمان و اعضای اتاق بازرگانی کشور غنا به استاندار وقت یزد: ۲۰۱۰ | ۱۳۸۹



**Name of the work: A Symbol of the Importance of Elephants / Material: Fabric and Metal**  
**Description: Donation from Members of the Parliament and the Chamber of Commerce of Ghana to the Governor of Yazd | 2010**

Public and International Relations Management of Yazd Municipality | مدیریت ارتباطات و امور بین‌الملل شهرداری یزد  
Bureau of Museums and Historical-Cultural Movable Property | اداره موزه و اموال منقول تاریخی و فرهنگی



نام اثر: نمودی از آیین بودا / جنس: ترکیبی از فایبرگلاس و چوب  
شرح: اهدایی از سفیر چین در ایران (آقای چانگ هوآ): ۲۰۱۳ | ۱۳۹۲



**Name of the work: A Manifestation of Buddhism / Material: A Combination of Fiberglass and Wood**  
**Description: Donation from the Chinese Ambassador to Iran | 2013**

Public and International Relations Management of Yazd Municipality | مدیریت ارتباطات و امور بین‌الملل شهرداری یزد  
Bureau of Museums and Historical-Cultural Movable Property | اداره موزه و اموال منقول تاریخی و فرهنگی

## کتیبه دیوار روزگار یزد

شد ایران به کردار خرم بهشت همه خاک او عنبر و زره خشت

« حکیم فردوسی »

یزد؛ نامی ماندگار در تاریخ، شهری با همه خوبی‌ها و آیین‌ها، دیاری پر از مهربانی و معرفت، پناهی امن برای پاسداشت همه‌ی تلاش‌های جاودانه از گذشته تا آینده. برای نکوداشت این شهر بزرگ و میراث ماندگار جهانی سعی بر آن شد تا با هنر تزئینات گچ‌کاری برای اولین بار به صورت یکپارچه و در سطحی باز و با عمق ۶ سانتیمتر و در چهار وجه و برداشت یزد، این میراث جهانی به همه‌ی علاقمندان معرفی گردد.

وجه اول: وجود بافت ارزشمند تاریخی با قرن‌ها سابقه و حفظ ارزشهای سنتی شهر با محوریت مسجد جامع کبیر، بقعه‌ی سید رکن الدین، مجموعه‌ی امیرچقماق، بادگیر باغ دولت آباد و ...

وجه دوم: نشان دادن معاشرت‌های صمیمی، بی‌ریا و بی‌توقع روزمره در گذشته و مقایسه‌ی آن با زمان حال

وجه سوم: نشان دادن جایگاه مذهب و اعتقادات در آداب و سنن شهر یزد با وجود آیه‌های قرآن‌هاک شده بر بدنه‌ها، نام‌اژه‌ی اطهار در مراسم‌ها و ...

وجه چهارم: حفظ آثار و ارزشهای معماری ایرانی در سازه‌های جدید شهر و الهام از آنها به عنوان نمونه‌های بی‌نظیر تاریخ در کنار نمادهایی چون درختان سرو به نشانه صبر، شکیبایی و حضور سبز شهدا، نقش زیبای بته جقه به شکل سرو خمیده و بیانگر پارچه ترمه‌ی یزد، خورشید خانم نمادی از آفتاب و روشنایی با قدمتی بیش از ۳۰۰۰ سال و ...

دیوار روزگار یزد در یک قاب همه‌ی ویژگی‌های زیبای شهر یزد را نشان می‌دهد. با نگاهی عمیق‌تر و با حس گرم‌تری می‌توان زندگی جاری را در این نقش و نگارها یافت و ارزش آن را بیشتر و بهتر درک نمود. به امید حفظ و توسعه‌ی این ارزشهای گرانقدر

طراح و مجری: استاد مجید ابریشمی

ناظر: تیم نظارتی و اجرایی مدیریت ارتباطات و امور بین‌الملل شهرداری یزد

شهریور ماه یکهزار و چهارصد و یک هجری خورشیدی

## **The Times of Yazd**

Turned Iran into a heaven, upon good faith

All her soil in ambergris and golden clay

"Great Ferdowsi"

Yazd ; A lasting name in history, a city with all virtues and rituals, a land full of kindness and knowledge, a safe haven to protect the eternal efforts from the past to the future.

In order to commemorate this great city and its enduring world heritage, an attempt was made to introduce this world heritage to all interested people with the art of plaster decoration for the first time in an integrated manner and on an open surface with a depth of 6 cm which depicts four aspects of Yazd city:

The first aspect: the existence of a valuable traditional fabric with centuries of history and the preservation of the traditional values of the city, centered around the great Jama Mosque, Seyed Ruknuddin Mausoleum, Amirchakmaq Complex, Daulat Abad Garden, etc.

The second aspect: demonstrating the intimate, sincere and casual daily interactions in the past and comparing it with the present.

The third aspect: illustrating the place of religion and beliefs in the customs and traditions of the city of Yazd, with the presence of quotations, verses from Holy Quran hacked on walls and other bodies, commemorating the holy Imams in ceremonies, etc.

The fourth aspect: preservation of features and values of Iranian architectural heritage in the new structures of the city and inspiration from them as unique examples of history, and motifs such as cypress trees as a symbol of endurance, tolerance and the green presence of martyrs, the beautiful pattern of Botejeqeh as a sign of bent cypress and representing Termeh fabric of Yazd, Lady Sun a symbol of sunshine and brightness with a history of more than 3000 years, etc.

The wall of "Yazd Times" displays all the beautiful features of Yazd city in one frame. With a deeper look and a warmer feeling, one can find flow of life in the paintings and understand its value better. With the hope of preserving and developing these precious values...

Designer Artist: Master Majid Abrishami

Supervisor: The Supervisory and Executive Team of the Public and International Management of Yazd Municipality

September 2022, Yazd City Hall